

科嘉（開曼）股份有限公司  
及子公司

合併財務報告暨會計師核閱報告  
民國115及114年第1季

地址：The Grand Pavilion Commercial  
Centre, Oleander Way, 802 West Bay  
Road, P. O. Box 32052, Grand Cayman  
KY1 - 1208, Cayman Islands, British  
West Indies

電話：(02)2243-6177

## §財務報告目錄§

項	目 頁	次	財 務 報 告 附 註 編 號
一、封 面	1		-
二、目 錄	2		-
三、會計師核閱報告	3		-
四、合併資產負債表	4		-
五、合併綜合損益表	5~7		-
六、合併權益變動表	8		-
七、合併現金流量表	9~10		-
八、合併財務報表附註			
(一) 公司沿革	11		一
(二) 通過財務報告之日期及程序	11		二
(三) 新發布及修訂準則及解釋之適用	11~13		三
(四) 重大會計政策之彙總說明	13~14		四
(五) 重大會計判斷、估計及假設不確定性之主要來源	14		五
(六) 重要會計項目之說明	14~44		六~三一
(七) 關係人交易	44~46		三二
(八) 質抵押之資產	47		三三
(九) 重大或有負債及未認列之合約承諾	-		-
(十) 重大之災害損失	-		-
(十一) 重大之期後事項	-		-
(十二) 具重大影響之外幣金融資產及負債資訊	47~49		三四
(十三) 附註揭露事項			三五
1. 重大交易事項相關資訊	49, 51~56, 60~62		
2. 轉投資事業相關資訊	49, 57		
3. 大陸投資資訊	49~50, 58~59		
(十四) 部門資訊	50		三六

### 會計師核閱報告

科嘉（開曼）股份有限公司 公鑒：

#### 前 言

科嘉（開曼）股份有限公司及其子公司（科嘉集團）民國 115 年及 114 年 3 月 31 日之合併資產負債表，暨民國 115 年及 114 年 1 月 1 日至 3 月 31 日之合併綜合損益表、合併權益變動表與合併現金流量表，以及合併財務報表附註（包括重大會計政策彙總），業經本會計師核閱竣事。依中華民國證券發行人財務報告編製準則及經金融監督管理委員會認可並發布生效之國際會計準則第 34 號「期中財務報導」編製允當表達之合併財務報表係管理階層之責任，本會計師之責任係依據核閱結果對合併財務報表作成結論。

#### 範 圍

本會計師係依照中華民國核閱準則 2410 號「財務報表之核閱」執行核閱工作。核閱合併財務報表時所執行之程序包括查詢（主要向負責財務與會計事務之人員查詢）、分析性程序及其他核閱程序。核閱工作之範圍明顯小於查核工作之範圍，因此本會計師可能無法察覺所有可藉由查核工作辨認之重大事項，故無法表示查核意見。

#### 結 論

依本會計師核閱結果，並未發現上開合併財務報表在所有重大方面有未依照中華民國證券發行人財務報告編製準則及經金融監督管理委員會認可並發布生效之國際會計準則第 34 號「期中財務報導」編製，致無法允當表達科嘉集團民國 115 年及 114 年 3 月 31 日之合併財務狀況，暨民國 115 年及 114 年 1 月 1 日至 3 月 31 日之合併財務績效及合併現金流量之情事。

勤業眾信聯合會計師事務所  
會計師 廖 婉 怡

廖婉怡



會計師 梁 盛 泰

梁盛泰



金融監督管理委員會核准文號  
金管證審字第 1010028123 號

金融監督管理委員會核准文號  
金管證審字第 1100356048 號

中 華 民 國 115 年 5 月 11 日



科嘉(開曼)股份有限公司及子公司  
 合併資產負債表  
 民國 115 年 3 月 31 日暨民國 114 年 12 月 31 日及 3 月 31 日

單位：新台幣仟元

代 碼	資 產	115年3月31日			114年12月31日			114年3月31日		
		金 額	%		金 額	%		金 額	%	
	流動資產									
1100	現金及約當現金(附註六)	\$ 789,314	16		\$ 535,040	11		\$ 1,035,311	22	
1110	透過損益按公允價值衡量之金融資產(附註七及三一)	216,347	5		156,382	3		97,644	2	
1120	透過其他綜合損益按公允價值衡量之金融資產(附註八、十及三一)	63,159	1		55,527	1		57,580	1	
1136	按攤銷後成本衡量之金融資產(附註九及十)	1,099,748	22		1,133,840	24		198,901	4	
1170	應收帳款(附註十一及二五)	1,024,310	21		1,055,490	23		965,010	20	
1200	其他應收款(附註十一)	4,312	-		10,164	-		36,523	1	
1220	本期所得稅資產(附註四)	1,705	-		9,767	-		394	-	
130X	存貨(附註十二)	397,466	8		353,811	8		442,408	10	
1470	其他流動資產(附註十三及三二)	114,529	2		74,310	2		98,981	2	
11XX	流動資產總計	<u>3,710,890</u>	<u>75</u>		<u>3,384,331</u>	<u>72</u>		<u>2,932,752</u>	<u>62</u>	
	非流動資產									
1510	透過損益按公允價值衡量之金融資產—非流動(附註七及三一)	28,359	1		21,206	-		14,167	-	
1535	按攤銷後成本衡量之金融資產—非流動(附註九)	-	-		89,432	2		416,363	9	
1550	採用權益法之投資(附註十五)	94	-		91	-		101	-	
1600	不動產、廠房及設備(附註十六、三二及三三)	860,864	17		857,890	18		997,139	21	
1755	使用權資產(附註十七)	101,190	2		101,666	2		123,317	3	
1760	投資性不動產淨額(附註十八及三三)	76,224	1		76,767	2		52,771	1	
1821	無形資產(附註十九)	139,638	3		141,605	3		161,972	3	
1840	遞延所得稅資產(附註四)	12,454	-		11,026	-		11,297	-	
1990	其他非流動資產(附註二十及三二)	46,728	1		40,735	1		43,451	1	
15XX	非流動資產總計	<u>1,265,551</u>	<u>25</u>		<u>1,340,418</u>	<u>28</u>		<u>1,820,578</u>	<u>38</u>	
1XXX	資 產 總 計	<u>\$ 4,976,441</u>	<u>100</u>		<u>\$ 4,724,749</u>	<u>100</u>		<u>\$ 4,753,330</u>	<u>100</u>	
	負債及權益									
	流動負債									
2100	短期借款(附註二一及三三)	\$ 341,391	7		\$ 241,990	5		\$ 81,263	2	
2130	合約負債(附註二五)	28,250	1		883	-		2,465	-	
2170	應付帳款	145,905	3		141,750	3		123,690	3	
2180	應付帳款—關係人(附註三二)	6,803	-		9,451	-		6,390	-	
2200	其他應付款(附註二二)	540,718	11		434,698	10		608,860	13	
2230	本期所得稅負債(附註四)	-	-		5,577	-		17,402	-	
2280	租賃負債(附註十七)	7,496	-		8,576	-		13,411	-	
2399	其他流動負債	27,939	-		25,427	1		26,683	-	
21XX	流動負債總計	<u>1,098,502</u>	<u>22</u>		<u>868,352</u>	<u>19</u>		<u>880,164</u>	<u>18</u>	
	非流動負債									
2570	遞延所得稅負債(附註四)	193,285	4		195,399	4		204,569	5	
2580	租賃負債(附註十七)	5,444	-		5,265	-		11,590	-	
2600	其他非流動負債	3,331	-		2,904	-		2,902	-	
25XX	非流動負債總計	<u>202,060</u>	<u>4</u>		<u>203,568</u>	<u>4</u>		<u>219,061</u>	<u>5</u>	
2XXX	負債總計	<u>1,300,562</u>	<u>26</u>		<u>1,071,920</u>	<u>23</u>		<u>1,099,225</u>	<u>23</u>	
	歸屬於母公司業主之權益									
3110	普通股股本	643,375	13		643,375	14		643,375	14	
3200	資本公積	1,532,073	31		1,532,073	32		1,532,073	32	
	保留盈餘									
3310	法定盈餘公積	384,099	7		384,099	8		360,018	8	
3320	特別盈餘公積	135,338	3		135,338	3		135,338	3	
3350	未分配盈餘	832,856	17		905,327	19		828,223	17	
3300	保留盈餘總計	<u>1,352,293</u>	<u>27</u>		<u>1,424,764</u>	<u>30</u>		<u>1,323,579</u>	<u>28</u>	
3400	其他權益	45,315	1		(41,122)	(1)		63,054	1	
31XX	歸屬於母公司業主之權益總計	<u>3,573,056</u>	<u>72</u>		<u>3,559,090</u>	<u>75</u>		<u>3,562,081</u>	<u>75</u>	
36XX	非控制權益	102,823	2		93,739	2		92,024	2	
3XXX	權益總計	<u>3,675,879</u>	<u>74</u>		<u>3,652,829</u>	<u>77</u>		<u>3,654,105</u>	<u>77</u>	
	負債與權益總計	<u>\$ 4,976,441</u>	<u>100</u>		<u>\$ 4,724,749</u>	<u>100</u>		<u>\$ 4,753,330</u>	<u>100</u>	

後附之附註係本合併財務報告之一部分。

董事長：林志峰



經理人：何和和



會計主管：唐文政



科嘉（開曼）股份有限公司及子公司

科嘉（開曼）股份有限公司  
 合併綜合損益表

民國 115 年及 114 年 1 月 1 日至 3 月 31 日

單位：新台幣仟元，惟  
 每股盈餘為元

代 碼	115年1月1日至3月31日			114年1月1日至3月31日		
	金 額	%	金 額	金 額	%	
	營業收入（附註二五）					
4100	\$ 745,691	100	\$ 581,246		100	
	營業成本（附註十二、二六及三二）					
5110	<u>574,099</u>	<u>77</u>	<u>437,550</u>		<u>75</u>	
5900	<u>171,592</u>	<u>23</u>	<u>143,696</u>		<u>25</u>	
	營業費用（附註二六及三二）					
6100	15,551	2	17,658		3	
6200	55,384	8	56,265		10	
6300	37,566	5	41,864		7	
6450						
	<u>46</u>	<u>-</u>	<u>924</u>		<u>-</u>	
6000	<u>108,547</u>	<u>15</u>	<u>116,711</u>		<u>20</u>	
6500	-	-	( <u>103</u> )		-	
6900	<u>63,045</u>	<u>8</u>	<u>26,882</u>		<u>5</u>	
	營業外收入及支出					
7060	( <u>1</u> )	-	( <u>7</u> )		-	
7100	8,066	1	12,381		2	
7110	2,691	-	1,373		-	
7130	95	-	38		-	
7190	2,707	-	4,998		1	

（接次頁）

(承前頁)

代 碼		115年1月1日至3月31日		114年1月1日至3月31日	
		金 額	%	金 額	%
7225	處分投資損失	\$ -	-	(\$ 1,062)	-
7230	淨外幣兌換利益(損失) (附註二六)	( 436)	-	3,750	1
7235	透過損益按公允價值衡 量之金融商品淨益 (損)	3,105	1	( 3,824)	( 1)
7510	利息費用	( 2,215)	-	( 652)	-
7590	什項支出	( 301)	-	( 266)	-
7000	營業外收入及支出 合計	<u>13,711</u>	<u>2</u>	<u>16,729</u>	<u>3</u>
7900	稅前淨利	76,756	10	43,611	8
7950	所得稅費用(附註四及二七)	<u>15,002</u>	<u>2</u>	<u>11,072</u>	<u>2</u>
8200	淨 利	<u>61,754</u>	<u>8</u>	<u>32,539</u>	<u>6</u>
	其他綜合損益				
8360	後續可能重分類至損益 之項目				
8361	國外營運機構財務 報表換算之兌換 差額	91,449	12	41,534	7
8367	透過其他綜合損益 按公允價值衡量 之債務工具投資 未實現評價損益	( 1,478)	-	( 1,102)	-
8300	其他綜合損益合計	<u>89,971</u>	<u>12</u>	<u>40,432</u>	<u>7</u>
8500	綜合損益總額	<u>\$ 151,725</u>	<u>20</u>	<u>\$ 72,971</u>	<u>13</u>
	淨利歸屬於：				
8610	母公司業主	\$ 56,204	7	\$ 29,993	5
8620	非控制權益	<u>5,550</u>	<u>1</u>	<u>2,546</u>	<u>1</u>
8600		<u>\$ 61,754</u>	<u>8</u>	<u>\$ 32,539</u>	<u>6</u>

(接次頁)

(承前頁)

代 碼		115年1月1日至3月31日		114年1月1日至3月31日	
		金	額 %	金	額 %
	綜合損益總額歸屬於：				
8710	母公司業主	\$ 142,641	19	\$ 69,574	12
8720	非控制權益	<u>9,084</u>	<u>1</u>	<u>3,397</u>	<u>1</u>
8700		<u>\$ 151,725</u>	<u>20</u>	<u>\$ 72,971</u>	<u>13</u>
	每股盈餘 (附註二八)				
9710	基 本	<u>\$ 0.87</u>		<u>\$ 0.47</u>	
9810	稀 釋	<u>\$ 0.87</u>		<u>\$ 0.46</u>	

後附之附註係本合併財務報告之一部分。

董事長：林志峰



經理人：何和和



會計主管：唐文改





單位：新台幣仟元

代碼	歸屬於母公 司業 主之 權 益	保 留 盈 餘				附 註 二 四		非 控 制 權 益 (附註二四)	權 益 總 計	
		普 通 股 股 本	資 本 公 積	法 定 盈 餘 公 積	特 別 盈 餘 公 積	未 分 配 盈 餘	其 他 權 益 透 過 其 他 綜 合 損 益 按 公 允 價 值 衡 量 之 金 融 資 產 未 實 現 評 價 損 益			
A1	114 年 1 月 1 日 餘 額	\$ 643,375	\$ 1,490,300	\$ 360,018	\$ 135,338	\$ 959,074	\$ 31,240	(\$ 7,767)	\$ 130,400	\$ 3,741,978
B5	113 年 度 盈 餘 分 配 母 公 司 股 東 現 金 股 利	-	-	-	-	( 160,844)	-	-	-	( 160,844)
D1	114 年 1 月 1 日 至 3 月 31 日 淨 利	-	-	-	-	29,993	-	-	2,546	32,539
D3	114 年 1 月 1 日 至 3 月 31 日 其 他 綜 合 損 益	-	-	-	-	-	40,683	( 1,102)	851	40,432
D5	114 年 1 月 1 日 至 3 月 31 日 綜 合 損 益 總 額	-	-	-	-	29,993	40,683	( 1,102)	3,397	72,971
M7	對 子 公 司 所 有 權 權 益 變 動	-	41,773	-	-	-	-	-	( 41,773)	-
Z1	114 年 3 月 31 日 餘 額	\$ 643,375	\$ 1,532,073	\$ 360,018	\$ 135,338	\$ 828,223	\$ 71,923	(\$ 8,869)	\$ 92,024	\$ 3,654,105
A1	115 年 1 月 1 日 餘 額	\$ 643,375	\$ 1,532,073	\$ 384,099	\$ 135,338	\$ 905,327	(\$ 41,669)	\$ 547	\$ 93,739	\$ 3,652,829
B5	114 年 度 盈 餘 分 配 母 公 司 股 東 現 金 股 利	-	-	-	-	( 128,675)	-	-	-	( 128,675)
D1	115 年 1 月 1 日 至 3 月 31 日 淨 利	-	-	-	-	56,204	-	-	5,550	61,754
D3	115 年 1 月 1 日 至 3 月 31 日 其 他 綜 合 損 益	-	-	-	-	-	87,915	( 1,478)	3,534	89,971
D5	115 年 1 月 1 日 至 3 月 31 日 綜 合 損 益 總 額	-	-	-	-	56,204	87,915	( 1,478)	9,084	151,725
Z1	115 年 3 月 31 日 餘 額	\$ 643,375	\$ 1,532,073	\$ 384,099	\$ 135,338	\$ 832,856	\$ 46,246	(\$ 931)	\$ 102,823	\$ 3,675,879

後附之附註係本合併財務報告之一部分。

董事長：林志峰



經理人：何和和



會計主管：唐文改



科嘉（開曼）股份有限公司及子公司

合併現金流量表

民國 115 年及 114 年 1 月 1 日至 3 月 31 日

單位：新台幣仟元

代 碼		115年1月1日 至3月31日	114年1月1日 至3月31日
	營業活動之淨現金流量		
A10000	稅前淨利	\$ 76,756	\$ 43,611
A20010	收益費損項目		
A20100	折舊費用	26,855	29,681
A20200	攤銷費用	5,670	5,905
A20300	預期信用減損損失	46	924
A20400	透過損益按公允價值衡量之金融 商品淨損失（利益）	( 3,105)	3,824
A20900	利息費用	2,215	652
A21200	利息收入	( 8,066)	( 12,381)
A21300	股利收入	( 95)	( 38)
A22300	採用權益法認列之關聯企業及合 資損失之份額	1	7
A22500	處分不動產、廠房及設備淨損失	-	103
A23200	處分投資淨損失	-	1,062
A29900	存貨跌價及呆滯損失	7,680	6,240
A24100	外幣兌換淨損失	771	15,001
A30000	營業資產及負債淨變動數		
A31115	取得透過損益按公允價值衡量之 金融資產	( 94,956)	( 19,927)
A31120	處分透過損益按公允價值衡量之 金融資產	30,943	8,345
A31150	應收帳款	57,286	150,432
A31180	其他應收款	( 2,005)	( 151)
A31200	存 貨	( 51,335)	( 23,059)
A31240	其他流動資產	( 40,219)	35,397
A32125	合約負債	27,367	1,582
A32150	應付帳款	( 13,317)	( 87,697)
A32160	應付帳款－關係人	( 2,648)	( 755)
A32180	其他應付款	( 17,278)	( 28,509)
A32230	其他流動負債	<u>2,512</u>	<u>( 3,411)</u>
A33000	營運產生之淨現金流入	5,078	126,838

（接次頁）

(承前頁)

代 碼		115年1月1日 至3月31日	114年1月1日 至3月31日
A33300	支付之利息	(\$ 2,215)	(\$ 652)
A33500	支付之所得稅	( 11,664)	( 15,793)
AAAA	營業活動之淨現金流入(出)	( 8,801)	110,393
	投資活動之淨現金流量		
B00020	處分透過其他綜合損益按公允價值衡 量之金融資產	-	4,385
B00040	取得按攤銷後成本衡量之金融資產	( 7,994)	-
B00050	處分按攤銷後成本衡量之金融資產	163,649	75,603
B02700	取得不動產、廠房及設備(附註二九)	( 20,253)	( 35,727)
B02800	處分不動產、廠房及設備價款	-	1,411
B03800	存出保證金減少(增加)	1,130	( 1,672)
B04500	取得無形資產	-	( 3,128)
B07500	收取之利息	15,923	8,892
B07600	收取之股利	95	394
BBBB	投資活動之淨現金流入	152,550	50,158
	籌資活動之淨現金流量		
C00100	短期借款增加(減少)	99,401	( 22,154)
C03100	存入保證金增加(減少)	427	821
C04020	租賃負債本金償還	( 95)	( 2,502)
CCCC	籌資活動之淨現金流入(出)	98,873	( 23,835)
DDDD	匯率變動對現金及約當現金之影響	11,652	13,543
EEEE	現金及約當現金淨增加數	254,274	150,259
E00100	期初現金及約當現金餘額	535,040	885,052
E00200	期末現金及約當現金餘額	\$ 789,314	\$ 1,035,311

後附之附註係本合併財務報告之一部分。

董事長：林志峰



經理人：何和利



會計主管：唐文改



科嘉（開曼）股份有限公司及子公司

合併財務報表附註

民國 115 年及 114 年 1 月 1 日至 3 月 31 日

（除另註明外，金額以新台幣仟元為單位）

一、公司沿革

科嘉（開曼）股份有限公司（母公司，母公司及由母公司所控制個體以下簡稱「合併公司」）於 98 年 8 月 17 日設立於英屬開曼群島，主要係為向台灣證券交易所股份有限公司申請股票上市進行組織架構重組而設立，重組後母公司成為所有合併個體之控股公司，母公司於 98 年 12 月設立台灣分公司。母公司於 100 年 11 月起在台灣證券交易所上市買賣。

本合併財務報告係以母公司之功能性貨幣新台幣表達。

二、通過財務報告之日期及程序

本合併財務報告於 115 年 5 月 11 日經母公司董事會通過。

三、新發布及修訂準則及解釋之適用

- (一) 首次適用金融監督管理委員會（以下稱「金管會」）認可並發布生效之國際財務報導準則（IFRS）、國際會計準則（IAS）、解釋（IFRIC）及解釋公告（SIC）（以下稱「IFRS 會計準則」）

IFRS 9 及 IFRS 7 之修正「金融工具之分類與衡量之修正」

適用 IFRS 9 及 IFRS 7 之修正「金融工具之分類與衡量之修正」將不致造成合併公司會計政策之重大變動。

- (二) 國際會計準則理事會（IASB）已發布但尚未經金管會認可並發布生效之 IFRS 會計準則

<u>新發布 / 修正 / 修訂準則及解釋</u>	<u>IASB 發布之生效日(註1)</u>
IFRS 10 及 IAS 28 之修正「投資者與其關聯企業或合資間之資產出售或投入」	未定
IFRS 18「財務報表中之表達與揭露」	2027 年 1 月 1 日（註2）
IFRS 19「不具公共課責性之子公司：揭露」（含 2025 年之修正）	2027 年 1 月 1 日
IAS 21 之修正「換算為高度通貨膨脹之表達貨幣」	2027 年 1 月 1 日

註 1：除另註明外，上述新發布／修正／修訂準則或解釋係於各該日期以後開始之年度報導期間生效。

註 2：金管會於 114 年 9 月 25 日宣布我國企業應自 117 年 1 月 1 日適用 IFRS 18，亦得於金管會認可 IFRS 18 後，選擇提前適用。

#### IFRS 18「財務報表中之表達與揭露」及相關配套修正

IFRS 18 將取代 IAS 1「財務報表之表達」，該準則主要變動包括：

- 合併公司應評估是否具有投資於特定類型之資產及提供融資予客戶之特定主要經營活動，據以將損益表之收益及費損項目分為營業、投資、籌資、所得稅及停業單位種類。
- 損益表應將收益及費損項目分為營業、投資、籌資、所得稅及停業單位種類。
- 損益表應列報營業損益、籌資及所得稅前損益以及損益之小計及合計數。
- 提供指引以強化彙總及細分規定：合併公司須辨認來自個別交易或其他事項之資產、負債、權益、收益、費損及現金流量，並以共同特性為基礎進行分類與彙總，俾使主要財務報表列報之各單行項目至少具一項類似特性。具不同特性之項目於主要財務報表及附註應予細分。合併公司僅於無法找到更具資訊性之名稱時，始將該等項目標示為「其他」。
- 增加管理階層定義之績效衡量之揭露：合併公司於進行財務報表外之公開溝通，以及與財務報表使用者溝通管理階層對合併公司整體財務績效某一層面之觀點時，應於財務報表單一附註揭露管理階層定義之績效衡量相關資訊，包括該衡量之描述、如何計算、其與 IFRS 會計準則明定之小計或合計數之調節以及相關調節項目之所得稅與非控制權益影響等。

此外，IAS 7「現金流量表」進行以下配套修正：

- 合併公司以間接法編製營業活動之現金流量時，應以營業損益作為調節起始點。
- 合併公司收取之利息及股利應分類為投資活動，而支付之利息及股利應分類為籌資活動。若合併公司經評估具有特定主要經營活

動，須考量損益表中列報股利收入、利息收入及利息費用之種類，據以決定收取股利、收取利息及支付利息於現金流量表中之分類，惟上述各項現金流量僅能各自分類於現金流量表之單一活動中。

截至本合併財務報告通過發布日止，合併公司仍持續評估上述準則、解釋之修正對財務狀況與財務績效之影響，相關影響待評估完成時予以揭露。

#### 四、重大會計政策之彙總說明

##### (一) 遵循聲明

本合併財務報告係依照中華民國證券發行人財務報告編製準則及經金管會認可並發布生效之 IAS 34「期中財務報導」編製。本合併財務報告並未包含整份年度財務報告所規定之所有 IFRS 會計準則揭露資訊。

##### (二) 編製基礎

除按公允價值衡量之金融工具外，本合併財務報告係依歷史成本基礎編製。

公允價值衡量依照相關輸入值之可觀察程度及重要性分為第 1 等級至第 3 等級：

1. 第 1 等級輸入值：係指於衡量日可取得之相同資產或負債於活躍市場之報價（未經調整）。
2. 第 2 等級輸入值：係指除第 1 等級之報價外，資產或負債直接（亦即價格）或間接（亦即由價格推導而得）之可觀察輸入值。
3. 第 3 等級輸入值：係指資產或負債之不可觀察之輸入值。

##### (三) 合併基礎

本合併財務報告係包含母公司及由母公司所控制個體（子公司）之財務報告。合併綜合損益表已納入被收購或被處分子公司於當期自收購日起或至處分日止之營運損益。子公司之財務報告已予調整，以使其會計政策與合併公司之會計政策一致。於編製合併財務報告時，各個體間之交易、帳戶餘額、收益及費損已全數予以銷除。

子公司之綜合損益總額係歸屬至母公司業主及非控制權益，即使非控制權益因而成為虧損餘額。

當合併公司對子公司所有權權益之變動未導致喪失控制者，係作為權益交易處理。合併公司及非控制權益之帳面金額已予調整，以反映其於子公司相對權益之變動。非控制權益之調整金額與所支付或收取對價之公允價值間之差額，係直接認列為權益且歸屬於母公司業主。

子公司明細、持股比率及營業項目，參閱附註十四、附表五及附表六。

#### (四) 其他重大會計政策

除下列說明外，請參閱 114 年度合併財務報告之重大會計政策彙總說明。

##### 所得稅費用

所得稅費用係當期所得稅及遞延所得稅之總和。期中期間之所得稅係以年度為基礎進行評估，以預期年度總盈餘所適用之稅率，就期中稅前利益予以計算。

#### 五、重大會計判斷、估計及假設不確定性之主要來源

請參閱 114 年度合併財務報告之重大會計判斷、估計及假設不確定性主要來源說明。

#### 六、現金及約當現金

	115年3月31日	114年12月31日	114年3月31日
庫存現金及週轉金	\$ 877	\$ 798	\$ 805
銀行支票及活期存款	350,118	135,975	487,114
約當現金			
原始到期日在 3 個月以內之銀行定期存款	438,319	398,267	547,392
	<u>\$ 789,314</u>	<u>\$ 535,040</u>	<u>\$ 1,035,311</u>

原始到期日在 3 個月以內之銀行定期存款於資產負債表日之市場利率區間如下：

	115年3月31日	114年12月31日	114年3月31日
原始到期日在 3 個月以內之銀行定期存款	0.65%~4.75%	0.65%~4.35%	1.55%~4.90%

七、透過損益按公允價值衡量之金融工具

	<u>115年3月31日</u>	<u>114年12月31日</u>	<u>114年3月31日</u>
<u>流 動</u>			
強制透過損益按公允價值 衡量			
非衍生金融資產			
— 國內上市（櫃） 股票	\$ 137,163	\$ 134,296	\$ 66,369
— 國內未上市（櫃） 股票	6,714	6,714	23,772
— 基金受益憑證	<u>72,470</u>	<u>15,372</u>	<u>7,503</u>
	<u>\$ 216,347</u>	<u>\$ 156,382</u>	<u>\$ 97,644</u>
<u>非 流 動</u>			
強制透過損益按公允價值 衡量			
— 有限合夥	<u>\$ 28,359</u>	<u>\$ 21,206</u>	<u>\$ 14,167</u>

八、透過其他綜合損益按公允價值衡量之金融資產

債務工具投資

	<u>115年3月31日</u>	<u>114年12月31日</u>	<u>114年3月31日</u>
<u>流 動</u>			
國外投資			
花旗銀行集團債券	\$ 23,857	\$ 16,234	\$ 8,281
麥格里銀行債券	13,897	13,750	14,261
恩橋公司債券	7,247	7,209	7,329
巴克萊公司債券	6,949	7,067	7,146
美國銀行公司債券	6,570	6,716	-
高特利集團債券	4,639	4,551	4,709
科爾公司債券	-	-	9,130
福特汽車公司債券	-	-	<u>6,724</u>
	<u>\$ 63,159</u>	<u>\$ 55,527</u>	<u>\$ 57,580</u>

透過其他綜合損益按公允價值衡量之債務工具投資相關信用風險  
管理及減損評估資訊，請參閱附註十。

九、按攤銷後成本衡量之金融資產

	<u>115年3月31日</u>	<u>114年12月31日</u>	<u>114年3月31日</u>
<u>流動</u>			
國外投資			
國債逆回購	\$ <u>1,099,748</u>	\$ <u>1,133,840</u>	\$ <u>198,901</u>
<u>非流動</u>			
原始到期日超過一年之定期存款	\$ <u>-</u>	\$ <u>89,432</u>	\$ <u>416,363</u>

截至 115 年 3 月 31 日暨 114 年 12 月 31 日及 3 月 31 日，合併公司持有之國債逆回購到期日分別為 115 年 4 月 1 日、115 年 1 月 2 日及 114 年 4 月 1 日，利率區間分別為 1.505%~1.51%、2.075%~2.08%及 3.245%~3.285%。

截至 114 年 12 月 31 日及 3 月 31 日，原始到期日超過一年之定期存款年利率分別為 3.1%及 3.1%~3.25%。

按攤銷後成本衡量之債務工具投資相關信用風險管理及減損評估資訊，請參閱附註十。

十、債務工具投資之信用風險管理

合併公司投資之債務工具分列為透過其他綜合損益按公允價值衡量之金融資產及按攤銷後成本衡量之金融資產：

115 年 3 月 31 日

	透過其他綜合 損益按公允 價值衡量	按攤銷後 成本衡量	合 計
總帳面金額	\$ 61,156	\$ 1,099,748	\$ 1,160,904
備抵損失	-	-	-
攤銷後成本	61,156	<u>\$ 1,099,748</u>	1,160,904
公允價值調整	( 931)		( 931)
匯率調整數	<u>2,934</u>		<u>2,934</u>
	<u>\$ 63,159</u>		<u>\$ 1,162,907</u>

114 年 12 月 31 日

	透過其他綜合 損益按公允 價值衡量	按攤銷後 成本衡量	合 計
總帳面金額	\$ 53,229	\$ 1,133,840	\$ 1,187,069
備抵損失	-	-	-
攤銷後成本	53,229	<u>\$ 1,133,840</u>	1,187,069
公允價值調整	547		547
匯率調整數	1,751		1,751
	<u>\$ 55,527</u>		<u>\$ 1,189,367</u>

114 年 3 月 31 日

	透過其他綜合 損益按公允 價值衡量	按攤銷後 成本衡量	合 計
總帳面金額	\$ 59,817	\$ 198,901	\$ 258,718
備抵損失	-	-	-
攤銷後成本	59,817	<u>\$ 198,901</u>	258,718
公允價值調整	( 8,869)		( 8,869)
匯率調整數	6,632		6,632
	<u>\$ 57,580</u>		<u>\$ 256,481</u>

合併公司採行之政策係僅投資於信用評等為投資等級以上（含）且於減損評估屬信用風險低之債務工具。信用評等資料除採用可得之獨立評等機構評等資訊外，亦就無外部評等資訊之項目參酌公開可得之財務資訊給予適當內部評等。合併公司持續追蹤外部評等資訊以監督所投資債務工具之信用風險變化，並同時檢視債券殖利率曲線及債務人重大訊息等其他資訊，以評估債務工具投資自原始認列後信用風險是否顯著增加，截至 115 年 3 月 31 日暨 114 年 12 月 31 日及 3 月 31 日止，合併公司經評估無需認列預期信用減損損失。

各信用等級債務工具投資之總帳面金額及適用之預期信用損失率如下：

115 年 3 月 31 日

信用等級	預期信用損失率	總帳面金額 透過其他綜合損益 按公允價值衡量	按攤銷後成本衡量
正 常	-	<u>\$ 61,156</u>	<u>\$ 1,099,748</u>

114年12月31日

信用等級	預期信用損失率	總帳面金額	
		透過其他綜合損益 按公允價值衡量	按攤銷後成本衡量
正常	-	\$ 53,229	\$ 1,133,840

114年3月31日

信用等級	預期信用損失率	總帳面金額	
		透過其他綜合損益 按公允價值衡量	按攤銷後成本衡量
正常	-	\$ 59,817	\$ 198,901

十一、應收帳款及其他應收款

	115年3月31日	114年12月31日	114年3月31日
<u>應收帳款</u>			
按攤銷後成本衡量	\$ 1,024,752	\$ 1,055,880	\$ 966,853
減：備抵損失	442	390	1,843
	<u>\$ 1,024,310</u>	<u>\$ 1,055,490</u>	<u>\$ 965,010</u>
<u>其他應收款</u>			
應收利息	\$ 2,228	\$ 10,085	\$ 35,414
應收退稅款	1,620	40	762
其他	464	39	347
	<u>\$ 4,312</u>	<u>\$ 10,164</u>	<u>\$ 36,523</u>

應收帳款

合併公司對產品銷售之平均授信期間為月結 90 至 120 天。

合併公司採行之政策係僅與信譽卓著之對象進行交易，另透過複核及核准交易對方信用額度以管理信用暴險。

合併公司按存續期間預期信用損失認列應收帳款之備抵損失。存續期間預期信用損失係使用準備矩陣計算，其考量客戶過去違約紀錄與現時財務狀況、產業經濟情勢及產業展望。因合併公司係單一產品銷售，客戶類型皆為製造商，因此準備矩陣未進一步區分客戶群，僅以應收帳款逾期天數訂定預期信用損失率。

若有證據顯示交易對方面臨嚴重財務困難且合併公司無法合理預期可回收金額，合併公司直接沖銷相關應收帳款，惟仍會持續追索活動，因追索回收之金額則認列於損益。

合併公司依準備矩陣衡量應收帳款之備抵損失如下：

### 115年3月31日

	未逾期	逾期 1~60天	逾期 61~90天	逾期 91~120天	逾期 120~180天	逾期 超過180天	合計
預期信用損失率	0.001%	1~4%	16%	23%	28%	-	
總帳面金額	\$ 1,018,207	\$ 4,991	\$ 964	\$ 32	\$ 558	\$ -	\$ 1,024,752
減：備抵損失（存續 期間預期信用 損失）	-	125	154	7	156	-	442
攤銷後成本	<u>\$ 1,018,207</u>	<u>\$ 4,866</u>	<u>\$ 810</u>	<u>\$ 25</u>	<u>\$ 402</u>	<u>\$ -</u>	<u>\$ 1,024,310</u>

### 114年12月31日

	未逾期	逾期 1~60天	逾期 61~90天	逾期 91~120天	逾期 120~180天	逾期 超過180天	合計
預期信用損失率	0.001%	2~5%	16%	-	-	-	
總帳面金額	\$ 1,047,639	\$ 7,013	\$ 1,228	\$ -	\$ -	\$ -	\$ 1,055,880
減：備抵損失（存續 期間預期信用 損失）	-	194	196	-	-	-	390
攤銷後成本	<u>\$ 1,047,639</u>	<u>\$ 6,819</u>	<u>\$ 1,032</u>	<u>\$ -</u>	<u>\$ -</u>	<u>\$ -</u>	<u>\$ 1,055,490</u>

### 114年3月31日

	未逾期	逾期 1~60天	逾期 61~90天	逾期 91~120天	逾期 120~180天	逾期 超過180天	合計
預期信用損失率	0.001%	2~5%	12%	-	-	100%	
總帳面金額	\$ 942,751	\$ 22,696	\$ 19	\$ -	\$ -	\$ 1,387	\$ 966,853
減：備抵損失（存續 期間預期信用 損失）	-	454	2	-	-	1,387	1,843
攤銷後成本	<u>\$ 942,751</u>	<u>\$ 22,242</u>	<u>\$ 17</u>	<u>\$ -</u>	<u>\$ -</u>	<u>\$ -</u>	<u>\$ 965,010</u>

應收帳款備抵損失之變動資訊如下：

	115年1月1日 至3月31日	114年1月1日 至3月31日
期初餘額	\$ 390	\$ 900
加：本期提列減損損失	46	924
外幣換算差額	6	19
期末餘額	<u>\$ 442</u>	<u>\$ 1,843</u>

### 其他應收款

合併公司評估其他應收款有客觀減損證據時，個別評估其減損金額。

於資產負債表日無已逾期而合併公司尚未認列備抵損失之其他應收款。

## 十二、存 貨

	115年3月31日	114年12月31日	114年3月31日
原 物 料	\$ 195,714	\$ 154,774	\$ 185,971
製 成 品	141,645	156,711	215,879
在 製 品	<u>60,107</u>	<u>42,326</u>	<u>40,558</u>
	<u>\$ 397,466</u>	<u>\$ 353,811</u>	<u>\$ 442,408</u>

115年1月1日至3月31日與存貨相關之銷貨成本為574,099仟元，其中包含存貨跌價及呆滯損失7,680仟元。114年1月1日至3月31日與存貨相關之銷貨成本為437,550仟元，其中包含存貨跌價及呆滯損失6,240仟元。

## 十三、其他流動資產

	115年3月31日	114年12月31日	114年3月31日
預付款項	\$ 79,456	\$ 39,964	\$ 55,763
留抵稅額	30,379	29,121	37,782
其 他	<u>4,694</u>	<u>5,225</u>	<u>5,436</u>
	<u>\$ 114,529</u>	<u>\$ 74,310</u>	<u>\$ 98,981</u>

## 十四、子 公 司

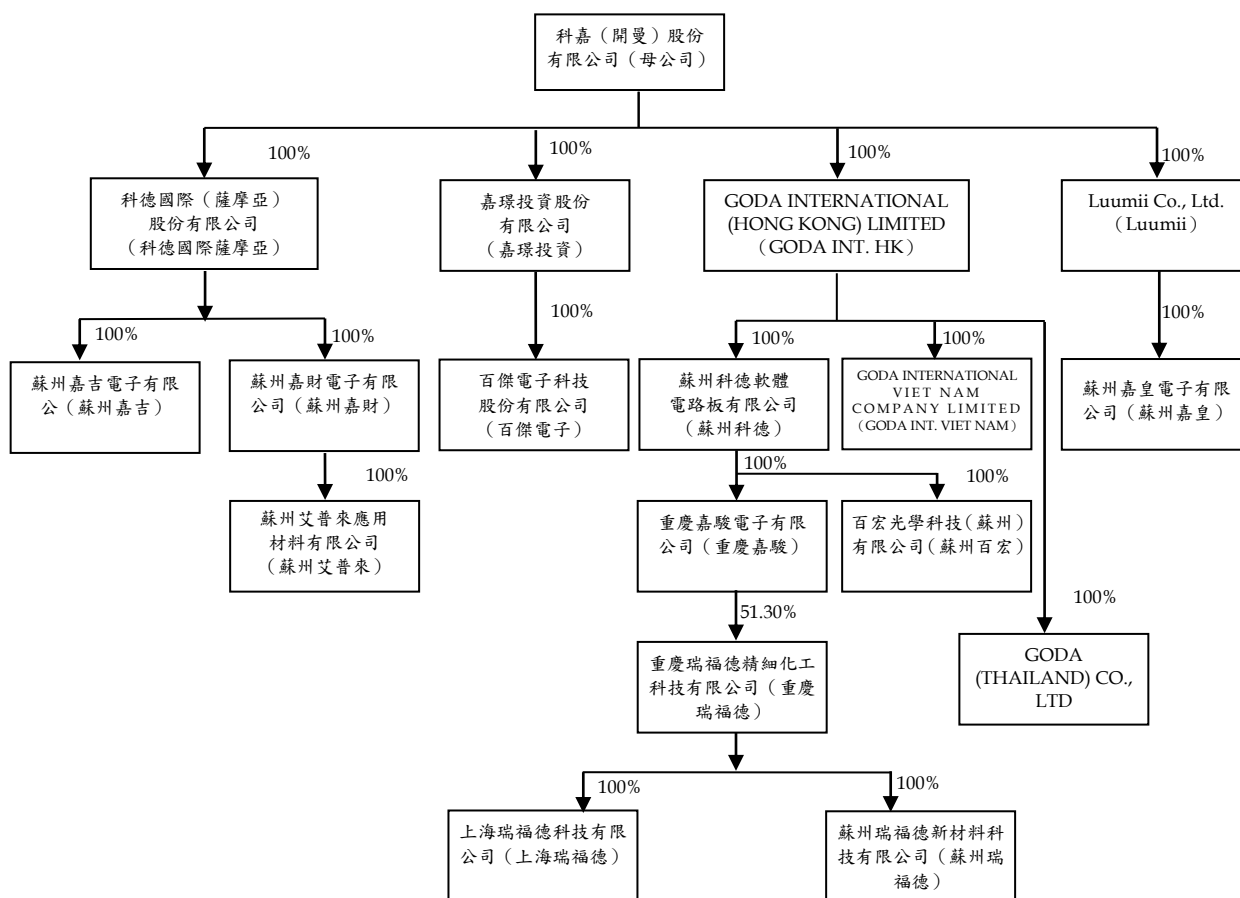
### 列入合併財務報告之子公司

投 資 公 司 名 稱	子 公 司 名 稱	業 務 性 質	所 持 股 權 %		
			115年 3月31日	114年 12月31日	114年 3月31日
科嘉(開曼)股份有限公司	科德國際(薩摩亞)股份有限公司	一般投資	100	100	100
	GODA INTERNATIONAL (HONG KONG) LIMITED	一般投資	100	100	100
	Luumii Co., Ltd. (註1)	一般投資	100	100	100
科德國際(薩摩亞)股份有限 公司	嘉環投資股份有限公司	一般投資	100	100	100
	蘇州嘉財電子有限公司	軟體電路板等之製造及銷售	100	100	100
GODA INTERNATIONAL (HONG KONG) LIMITED	蘇州嘉吉電子有限公司	軟體電路板等之製造及銷售	100	100	100
	蘇州科德軟體電路板有限公司	軟體電路板等之製造及銷售	100	100	100
	GODA INTERNATIONAL VIET NAM COMPANY LIMITED (註2)	軟體電路板等之製造及銷售	100	100	100
蘇州科德軟體電路板有限公司	GODA (THAILAND) CO., LTD	軟體電路板等之製造及銷售	100	100	100
	重慶嘉駿電子有限公司	軟體電路板等之製造及銷售	100	100	100
Luumii Co., Ltd.	百宏光學科技(蘇州)有限公司 (註3)	光電產品業務	100	100	100
	蘇州嘉皇電子有限公司(註4)	製造及銷售鍵盤背光零件	100	100	100
蘇州嘉財電子有限公司	蘇州艾普來應用材料有限公司	化學原料銷售及管理服務	100	100	100
嘉環投資股份有限公司	百傑電子科技股份有限公司	導電漿料之製造及銷售	100	100	100
重慶嘉駿電子有限公司	重慶瑞福德精細化工科技有限公司	化學原料銷售及管理服務	51.30	51.30	51.30
重慶瑞福德精細化工科技有限 公司	蘇州瑞福德新材料科技有限公司	化學原料銷售及管理服務	100	100	100
	上海瑞福德科技有限公司(註5)	化學原料銷售及管理服務	100	100	100

- 註 1：合併公司接獲子公司 Luumii Co., Ltd.之其他股東 Rohinni, Inc. 聲請破產之法院判決通知，其係以專利權授權使用的方式作價入股，惟該公司破產後其權利義務由 Cowles Semi, LLC.繼承，且法院判決 Luumii Co., Ltd.不再具有該專利權之使用權，合併公司已於 112 年度提列減損損失 27,806 仟元（美金 893 仟元），Luumii Co., Ltd.於 114 年第一季度依據公司章程催告 Rohinni, Inc.繳足股款，由於催告未果，Luumii Co., Ltd.沒收並註銷 Rohinni, Inc.之股份，相關會計處理係將 Rohinni 持有之 Luumii 股份轉列資本公積，註銷後，母公司對 Luumii 之持股比例由 84.177%增加至 100%，由於上述交易並未改變合併公司對該等子公司之控制，合併公司係視為與非控制權益之權益交易處理，並認列資本公積共計 41,773 仟元。
- 註 2：GODA INTERNATIONAL VIET NAM COMPANY LIMITED 於 114 年 11 月 17 日資美金 12,000 仟元，截至 115 年 3 月 31 日止實收資本額為美金 14,500 仟元。
- 註 3：蘇州科德軟體電路板有限公司於 109 年 12 月與他人共同投資設立百宏光學科技（蘇州）有限公司，註冊資本額為人民幣 20,000 仟元，章程約定以股本應認繳比例承擔風險及分享利潤（虧損），合併公司應認繳比例為 91.5%；截至 114 年 3 月 31 日止實收資本額為人民幣 13,900 仟元，合併公司已注資人民幣 12,200 仟元，佔實收資本額比例為 87.76%，並因累積實際挹注資金比重變更，與應認繳比例間之差額調減保留盈餘 370 仟元；合併公司於 113 年 4 月向其他股東收購百宏光學科技（蘇州）有限公司剩餘全數股權，收購後持股比例為 100%，該交易屬共同控制下組織重整，並調整減少保留盈餘 2,548 仟元；百宏光學科技（蘇州）有限公司於 114 年 2 月辦理變更登記，註冊資本額變更為人民幣 14,700 仟元，與實收資本額相同。
- 註 4：蘇州嘉皇電子有限公司於 115 年 4 月 1 日轉由蘇州嘉財電子有限公司持有 100%股權，該項交易係為共同控制下之組織重組，其相關會計處理不認列損益。

註 5：重慶瑞福德精細化工科技有限公司於 113 年 5 月 8 日設立上海瑞福德科技有限公司，實收資本額為人民幣 500 仟元；另於 113 年 10 月 31 日增資人民幣 250 仟元、114 年間增資人民幣 750 仟元及 115 年 1 月 29 日增資人民幣 150 仟元，截至 115 年 3 月 31 日止實收資本額為人民幣 1,650 仟元。

截至 115 年 3 月 31 日止合併公司之投資關係及持股比例如下所示：



十五、採用權益法之投資

	<u>115年3月31日</u>	<u>114年12月31日</u>	<u>114年3月31日</u>
<u>個別不重大之關聯企業</u>			
非上市(櫃)公司			
重慶瑞弈精細化工有限 公司	\$ 94	\$ 91	\$ 101

個別不重大之關聯企業彙總資訊：

	<u>115年1月1日 至3月31日</u>	<u>114年1月1日 至3月31日</u>
合併公司享有之份額		
本期淨損	(\$ 1)	(\$ 7)
其他綜合損益	-	-
綜合損益總額	(\$ 1)	(\$ 7)

重慶瑞福德於 113 年 2 月與他人共同成立重慶瑞弈精細化工有限公司，重慶瑞福德已出資人民幣 25 仟元，截至 115 年 3 月 31 日，合併公司持有比例為 25%。

採用權益法之投資及合併公司對其所享有之損益及其他綜合損益份額係按未經會計師核閱之財務報告計算；惟合併公司管理階層認為上述被投資公司財務報告未經會計師核閱，尚不致產生重大影響。

十六、不動產、廠房及設備

	<u>115年3月31日</u>	<u>114年12月31日</u>	<u>114年3月31日</u>
<u>自 用</u>			
自有土地	\$ 192,149	\$ 192,581	\$ 207,812
建築物	236,686	235,303	277,820
機器設備	407,856	405,197	480,307
儀器設備	10,534	10,944	14,758
運輸及其他設備	10,834	9,704	13,106
租賃改良物	2,751	3,004	3,282
未完工程及待驗設備	-	1,103	-
	<u>860,810</u>	<u>857,836</u>	<u>997,085</u>
<u>營業租賃出租</u>			
其他設備	54	54	54
	<u>\$ 860,864</u>	<u>\$ 857,890</u>	<u>\$ 997,139</u>

(一) 自用

成 本	運 輸 及						未 完 工 程 及		合 計
	自 有 土 地	建 築 物	機 器 設 備	儀 器 設 備	其 他 設 備	租 賃 改 良 物	待 驗 設 備		
115年1月1日餘額	\$ 192,581	\$ 569,625	\$ 896,765	\$ 62,205	\$ 60,205	\$ 5,956	\$ 1,103	\$ 1,788,440	
增 添	-	2,244	3,923	123	1,463	-	-	7,753	
處 分	-	( 14,709)	-	-	( 1,150)	( 140)	-	( 15,999)	
重 分 類	-	-	1,123	-	-	-	( 1,123)	-	
淨兌換差額	( 432)	15,933	26,233	1,790	1,755	215	20	45,514	
115年3月31日餘額	<u>192,149</u>	<u>573,093</u>	<u>928,044</u>	<u>64,118</u>	<u>62,273</u>	<u>6,031</u>	-	<u>1,825,708</u>	
累計折舊及減損									
115年1月1日餘額	-	( 334,322)	( 491,568)	( 51,261)	( 50,501)	( 2,952)	-	( 930,604)	
處 分	-	14,709	-	-	1,150	140	-	15,999	
折舊費用	-	( 6,376)	( 15,389)	( 832)	( 647)	( 356)	-	( 23,600)	
淨兌換差額	-	( 10,418)	( 13,231)	( 1,491)	( 1,441)	( 112)	-	( 26,693)	
115年3月31日餘額	-	( 336,407)	( 520,188)	( 53,584)	( 51,439)	( 3,280)	-	( 964,898)	
115年3月31日淨額	<u>\$ 192,149</u>	<u>\$ 236,686</u>	<u>\$ 407,856</u>	<u>\$ 10,534</u>	<u>\$ 10,834</u>	<u>\$ 2,751</u>	<u>\$ -</u>	<u>\$ 860,810</u>	
114年12月31日及 115年1月1日淨額	<u>\$ 192,581</u>	<u>\$ 235,303</u>	<u>\$ 405,197</u>	<u>\$ 10,944</u>	<u>\$ 9,704</u>	<u>\$ 3,004</u>	<u>\$ 1,103</u>	<u>\$ 857,836</u>	
成 本									
114年1月1日餘額	\$ 207,232	\$ 706,753	\$ 865,788	\$ 67,119	\$ 74,425	\$ 50,585	\$ -	\$ 1,971,902	
增 添	-	170	63,850	61	-	-	-	64,081	
處 分	-	( 88,656)	( 1,594)	( 18)	( 7,742)	( 45,444)	-	( 143,454)	
淨兌換差額	580	7,512	10,947	831	884	304	-	21,058	
114年3月31日餘額	<u>207,812</u>	<u>625,779</u>	<u>938,991</u>	<u>67,993</u>	<u>67,567</u>	<u>5,445</u>	-	<u>1,913,587</u>	
累計折舊及減損									
114年1月1日餘額	-	( 424,487)	( 438,898)	( 51,352)	( 59,182)	( 47,075)	-	( 1,020,994)	
處 分	-	88,656	919	17	6,904	45,444	-	141,940	
折舊費用	-	( 7,416)	( 15,686)	( 1,250)	( 1,473)	( 276)	-	( 26,101)	
淨兌換差額	-	( 4,712)	( 5,019)	( 650)	( 710)	( 256)	-	( 11,347)	
114年3月31日餘額	-	( 347,959)	( 458,684)	( 53,235)	( 54,461)	( 2,163)	-	( 916,502)	
114年3月31日淨額	<u>\$ 207,812</u>	<u>\$ 277,820</u>	<u>\$ 480,307</u>	<u>\$ 14,758</u>	<u>\$ 13,106</u>	<u>\$ 3,282</u>	<u>\$ -</u>	<u>\$ 997,085</u>	

(二) 營業租賃出租

成 本	運 輸 及 其 他 設 備
115年1月1日及3月31日餘額	\$ 329
累計折舊及減損	( 275)
115年1月1日及3月31日餘額	<u>\$ 54</u>
115年3月31日淨額	<u>\$ 54</u>
114年12月31日及115年1月1日淨額	<u>\$ 54</u>
成 本	
114年1月1日及3月31日餘額	\$ 329
累計折舊及減損	( 275)
114年1月1日及3月31日餘額	<u>\$ 54</u>
114年3月31日淨額	<u>\$ 54</u>

115年及114年1月1日至3月31日並未認列或迴轉減損損失。

作為銀行借款及融資額度擔保之不動產、廠房及設備金額，請參閱附註三三。

折舊費用係以直線基礎按下列耐用年數計提：

建築物	
主建物	3至50年
裝潢工程	5至10年
機器設備	1至10年
儀器設備	1至10年
運輸及其他設備	1至10年
租賃改良物	3至10年

合併公司於115年及114年1月1日至3月31日均無利息資本化情形。

## 十七、租賃協議

### (一) 使用權資產

	115年3月31日	114年12月31日	114年3月31日
使用權資產帳面金額			
土地使用權	\$ 93,582	\$ 91,845	\$ 99,803
建築物	5,015	6,212	16,857
運輸設備	2,593	3,609	6,657
	<u>\$ 101,190</u>	<u>\$ 101,666</u>	<u>\$ 123,317</u>
		115年1月1日	114年1月1日
		至3月31日	至3月31日
使用權資產之折舊費用			
土地使用權		\$ 657	\$ 684
建築物		1,398	1,780
運輸設備		1,016	1,016
		<u>\$ 3,071</u>	<u>\$ 3,480</u>

除以上所列使用權資產認列折舊費用外，合併公司之使用權資產於115年及114年1月1日至3月31日並未發生重大增添、轉租及減損情形。

### (二) 租賃負債

	115年3月31日	114年12月31日	114年3月31日
租賃負債帳面金額			
流動	<u>\$ 7,496</u>	<u>\$ 8,576</u>	<u>\$ 13,411</u>
非流動	<u>\$ 5,444</u>	<u>\$ 5,265</u>	<u>\$ 11,590</u>

租賃負債之折現率如下：

	115年3月31日	114年12月31日	114年3月31日
建築物	3.0%~4.35%	3.0%~4.35%	4.35%
運輸設備	1.92%	1.92%	1.92%

(三) 重要承租活動及條款

合併公司承租若干土地、建築物及運輸設備做為廠房、辦公室及公務車使用，租賃期間為 2~50 年。於租賃期間終止時，合併公司對所租賃之土地、建築物及運輸設備並無優惠承購權，並約定未經出租人同意，合併公司不得將租賃標的之全部或一部轉租或轉讓。

(四) 其他租賃資訊

	115年1月1日 至3月31日	114年1月1日 至3月31日
短期租賃費用	<u>\$ 136</u>	<u>\$ 105</u>
低價值資產租賃費用	<u>\$ 741</u>	<u>\$ 900</u>
租賃之現金（流出）總額	<u>(\$ 2,220)</u>	<u>(\$ 3,708)</u>

合併公司選擇對符合短期租賃之運輸設備及符合低價值資產租賃之辦公設備租賃適用認列之豁免，不對該等租賃認列相關使用權資產及租賃負債。

十八、投資性不動產

	自 有 土 地	建 築 物	合 計
<u>成 本</u>			
115 年 1 月 1 日 餘 額	\$ 55,949	\$ 51,987	\$ 107,936
淨兌換差額	( <u>326</u> )	<u>756</u>	<u>430</u>
115 年 3 月 31 日 餘 額	<u>\$ 55,623</u>	<u>\$ 52,743</u>	<u>\$ 108,366</u>
<u>累 計 折 舊</u>			
115 年 1 月 1 日 餘 額	\$ -	\$ 31,169	\$ 31,169
折舊費用	-	184	184
淨兌換差額	-	<u>789</u>	<u>789</u>
115 年 3 月 31 日 餘 額	-	<u>32,142</u>	<u>32,142</u>
115 年 3 月 31 日 淨 額	<u>\$ 55,623</u>	<u>\$ 20,601</u>	<u>\$ 76,224</u>

(接次頁)

(承前頁)

	自	有	土	地	建	築	物	合	計
114年12月31日及 115年1月1日淨額	\$	55,949			\$	20,818			\$ 76,767
<u>成 本</u>									
114年1月1日及3月31日 餘額	\$	40,097			\$	21,201			\$ 61,298
<u>累計折舊</u>									
114年1月1日餘額	\$	-			\$	8,427			\$ 8,427
折舊費用		-				100			100
114年3月31日餘額		-				8,527			8,527
114年3月31日淨額	\$	40,097			\$	12,674			\$ 52,771

合併公司以營業租賃出租建築物，租賃期間為2~5年。營業租賃合約均包含承租人於行使續租權時，依市場租金行情調整租金之條款。承租人於租賃期間結束時，對該建築物不具有優惠承購權。

除認列折舊費用外，合併公司之投資性不動產於115年及114年1月1日至3月31日並未發生重大增添、處分及減損情形。

合併公司投資性不動產之建築物係以直線基礎按20及50年之耐用年限計提折舊。

下列投資性不動產之公允價值係未經獨立評價人員評價，僅由合併公司管理階層參考當地最近期之不動產交易價格之市場證據進行評價。

	115年3月31日	114年12月31日	114年3月31日
公允價值	\$ 258,954	\$ 258,954	\$ 229,976

設定作為借款擔保之投資性不動產金額，請參閱附註三三。

營業租賃之未來將收取之租賃給付總額如下：

	115年3月31日	114年3月31日
1年內	\$ 9,929	\$ 3,273
第1~5年	5,684	1,637
	\$ 15,613	\$ 4,910

## 十九、無形資產

	115年3月31日	114年12月31日	114年3月31日
商 譽	\$ 68,683	\$ 66,257	\$ 68,550
客戶關係	15,105	15,937	20,726
專 利 權	36,941	39,250	48,197
配 方	3,759	4,385	6,264
高爾夫球證	8,800	8,800	8,800
電腦軟體	6,344	6,969	9,424
商 標	6	7	11
	<u>\$ 139,638</u>	<u>\$ 141,605</u>	<u>\$ 161,972</u>

	客 戶 關 係	專 利 權	配 方	高爾夫球證	電 腦 軟 體	商 標	合 計
成 本							
115年1月1日餘額	\$ 32,783	\$ 61,058	\$ 12,528	\$ 8,800	\$ 37,902	\$ 20	\$ 153,091
淨兌換差額	<u>1,200</u>	<u>1,057</u>	-	-	<u>1,259</u>	-	<u>3,516</u>
115年3月31日餘額	<u>33,983</u>	<u>62,115</u>	<u>12,528</u>	<u>8,800</u>	<u>39,161</u>	<u>20</u>	<u>156,607</u>
累計攤銷及減損							
115年1月1日餘額	( 16,846)	( 21,808)	( 8,143)	-	( 30,933)	( 13)	( 77,743)
攤銷費用	( 1,390)	( 2,800)	( 626)	-	( 853)	( 1)	( 5,670)
淨兌換差額	( 642)	( 566)	-	-	( 1,031)	-	( 2,239)
115年3月31日餘額	( <u>18,878</u> )	( <u>25,174</u> )	( <u>8,769</u> )	-	( <u>32,817</u> )	( <u>14</u> )	( <u>85,652</u> )
115年3月31日淨額	<u>\$ 15,105</u>	<u>\$ 36,941</u>	<u>\$ 3,759</u>	<u>\$ 8,800</u>	<u>\$ 6,344</u>	<u>\$ 6</u>	<u>\$ 70,955</u>
114年12月31日及 115年1月1日淨額	<u>\$ 15,937</u>	<u>\$ 39,250</u>	<u>\$ 4,385</u>	<u>\$ 8,800</u>	<u>\$ 6,969</u>	<u>\$ 7</u>	<u>\$ 75,348</u>
成 本							
114年1月1日餘額	\$ 33,439	\$ 150,156	\$ 12,528	\$ 8,800	\$ 34,849	\$ 20	\$ 239,792
增 添	-	-	-	-	3,128	-	3,128
減 少	-	( 89,654)	-	-	-	-	( 89,654)
淨兌換差額	<u>477</u>	<u>1,555</u>	-	-	<u>466</u>	-	<u>2,498</u>
114年3月31日餘額	<u>33,916</u>	<u>62,057</u>	<u>12,528</u>	<u>8,800</u>	<u>38,443</u>	<u>20</u>	<u>155,764</u>
累計攤銷及減損							
114年1月1日餘額	( 11,610)	( 99,412)	( 5,637)	-	( 27,601)	( 9)	( 144,269)
攤銷費用	( 1,400)	( 2,809)	( 627)	-	( 1,069)	-	( 5,905)
減 少	-	89,654	-	-	-	-	89,654
淨兌換差額	( <u>180</u> )	( <u>1,293</u> )	-	-	( <u>349</u> )	-	( <u>1,822</u> )
114年3月31日餘額	( <u>13,190</u> )	( <u>13,860</u> )	( <u>6,264</u> )	-	( <u>29,019</u> )	( <u>9</u> )	( <u>62,342</u> )
114年3月31日淨額	<u>\$ 20,726</u>	<u>\$ 48,197</u>	<u>\$ 6,264</u>	<u>\$ 8,800</u>	<u>\$ 9,424</u>	<u>\$ 11</u>	<u>\$ 93,422</u>

攤銷費用係以直線基礎按下列耐用年數計提：

專 利 權	5 至 6 年
電 腦 軟 體	1 至 10 年
客 戶 關 係	6 年
配 方	5 年
商 標	5 年

合併公司之高爾夫球證係屬使用權，合併公司管理階層認為合併公司有意圖及能力持續延長使用年限，故屬非確定耐用年限無形資

產，惟無論是否有任何減損跡象，每年定期進行減損測試。高爾夫球證之入會保證金帳列存出保證金，請參閱附註二十。

115年及114年1月1日至3月31日並未認列或迴轉減損損失。

## 二十、其他非流動資產

	115年3月31日	114年12月31日	114年3月31日
預付設備款	\$ 26,858	\$ 19,735	\$ 22,252
存出保證金	<u>19,870</u>	<u>21,000</u>	<u>21,199</u>
	<u>\$ 46,728</u>	<u>\$ 40,735</u>	<u>\$ 43,451</u>

高爾夫球證之入會保證金 15,000 仟元帳列存出保證金，相關入會費帳列無形資產－高爾夫球證，請參閱附註十九。

## 二一、短期借款

	115年3月31日	114年12月31日	114年3月31日
無擔保短期借款	\$ 211,241	\$ 197,274	\$ 35,000
擔保借款（附註三三）			
銀行借款	<u>130,150</u>	<u>44,716</u>	<u>46,263</u>
	<u>\$ 341,391</u>	<u>\$ 241,990</u>	<u>\$ 81,263</u>

銀行借款之利率區間於 115 年 3 月 31 日暨 114 年 12 月 31 日及 3 月 31 日分別為 2.05%~4.00%、0.50%~3.98%及 0.50%~2.90%。

## 二二、其他應付款

	115年3月31日	114年12月31日	114年3月31日
應付薪資及獎金	\$ 172,861	\$ 169,483	\$ 171,276
應付現金股利	128,675	-	160,844
應付職工獎勵及福利金	73,956	71,398	74,128
應付消耗用品	55,131	64,122	35,951
應付員工及董事酬勞	21,712	15,260	32,924
應付加工費	11,810	13,259	15,782
應付設備款	10,480	15,857	43,241
應付休假給付	7,186	7,280	6,965
應付稅金	902	890	581
其他	<u>58,005</u>	<u>77,149</u>	<u>67,168</u>
	<u>\$ 540,718</u>	<u>\$ 434,698</u>	<u>\$ 608,860</u>

### 二三、退職後福利計畫

母公司之台灣分公司、嘉璟投資、嘉皇台灣分公司及百傑電子所適用中華民國「勞工退休金條例」之退休金制度，係屬政府管理之確定提撥退休計畫，依員工每月薪資 6% 提撥退休金至勞工保險局之個人專戶。

合併公司於大陸地區之各子公司、GODA INTERNATIONAL (HONG KONG) LIMITED、GODA (THAILAND) CO., LTD 及 GODA INT.VIET NAM 之員工，係屬當地政府營運之退休福利計畫成員。各子公司須提撥薪資成本之特定比例至退休福利計畫，以提供該計畫資金。

合併公司對於政府營運之退休福利計畫之義務僅為提撥特定金額。

合併公司依照確定提撥計畫中明定比例應提撥之金額已於合併綜合損益表認列費用總額如下：

	115年1月1日 至3月31日	114年1月1日 至3月31日
營業成本	<u>\$ 11,333</u>	<u>\$ 12,698</u>
營業費用	<u>\$ 3,178</u>	<u>\$ 2,390</u>

科德國際（薩摩亞）股份有限公司及 Luumii Co., Ltd. 未訂定員工退休辦法。

### 二四、權益

#### (一) 普通股股本

	115年3月31日	114年12月31日	114年3月31日
額定股數（仟股）	<u>80,000</u>	<u>80,000</u>	<u>80,000</u>
額定股本	<u>\$ 800,000</u>	<u>\$ 800,000</u>	<u>\$ 800,000</u>
已發行且已收足股款之 股數（仟股）	<u>64,338</u>	<u>64,338</u>	<u>64,338</u>
已發行股本	<u>\$ 643,375</u>	<u>\$ 643,375</u>	<u>\$ 643,375</u>

已發行之普通股每股面額為 10 元，每股享有一表決權及收取股利之權利。

## (二) 資本公積

	115年3月31日	114年12月31日	114年3月31日
<u>得用以彌補虧損、發放現金或撥充股本(1)</u>			
股票發行溢價	\$ 1,473,105	\$ 1,473,105	\$ 1,473,105
現金增資員工認股權轉列發行溢價	10,280	10,280	10,280
失效認股權	6,915	6,915	6,915
<u>僅得用以彌補虧損認列對子公司所有權權益變動數(2)</u>	<u>41,773</u>	<u>41,773</u>	<u>41,773</u>
	<u>\$ 1,532,073</u>	<u>\$ 1,532,073</u>	<u>\$ 1,532,073</u>

1. 此類資本公積得用以彌補虧損，亦得於公司無虧損時，用以發放現金或撥充股本，惟撥充股本時每年以實收股本之一定比率為限。
2. 此類資本公積係本公司未實際取得或處分子公司股權時，因子公司權益變動認列之權益交易影響數。

## (三) 保留盈餘及股利政策

母公司章程訂明公司授權董事會特別決議，將應分派股息及紅利之全部或一部，以發放現金方式為之，並報告股東會。

依母公司章程之盈餘分派政策規定，母公司年度總決算如有盈餘時，應依據下列順序分派或使用之：

1. 提撥應繳納之所得稅款；
2. 彌補以前年度之虧損；
3. 提撥百分之十為法定盈餘公積，但法定公積已達本公司之實收資本額時，不在此限；
4. 依據上市法令規定提撥特別盈餘公積；
5. 可供分配盈餘（即其餘盈餘部分加計前期累計未分配盈餘）得經董事會提議股東紅利分派案，送請股東常會依據上市法令追認通過，惟股東紅利金額不得低於年度總決算盈餘扣除上述 1. 至 4. 項規定金額後之百分之十，股東紅利之分派得以現金及

(或) 股票方式發放，且現金紅利分派之比例不得低於股東紅利總金額之百分之十。

母公司章程規定之員工及董事酬勞分派情形，請參閱附註二六之(四)員工酬勞及董事酬勞。

法定盈餘公積應提撥至其餘額達公司實收股本總額時為止。法定盈餘公積得用以彌補虧損。公司無虧損時，法定盈餘公積超過實收股本總額 25% 之部分除得撥充股本外，尚得以現金分配。

母公司 114 及 113 年度盈餘分配案如下：

	盈 餘 分 配 案		每 股 股 利 ( 元 )	
	114年度	113年度	114年度	113年度
法定盈餘公積	\$ 13,118	\$ 24,081		
現金股利	128,675	160,844	\$ 2.0	\$ 2.5

上述現金股利已分別於 115 年 3 月 10 日及 114 年 3 月 13 日董事會決議分配，113 年度之其餘盈餘分配項目已於 114 年 6 月 26 日股東常會決議，114 年度之盈餘分配項目其餘尚待 115 年 6 月 23 日召開之股東常會決議。

#### (四) 其他權益項目

透過其他綜合損益按公允價值衡量之金融資產未實現評價(損)益

	115年1月1日 至3月31日	114年1月1日 至3月31日
期初餘額	\$ 547	(\$ 7,767)
當期產生		
未實現損益		
債務工具	( 1,478)	( 1,102)
期末餘額	(\$ 931)	(\$ 8,869)

#### (五) 非控制權益

	115年1月1日 至3月31日	114年1月1日 至3月31日
期初餘額	\$ 93,739	\$ 130,400
註銷子公司股份之非控制權		
益變動數(附註十四)	-	( 41,773)
本期淨利	5,550	2,546

(接次頁)

(承前頁)

	115年1月1日 至3月31日	114年1月1日 至3月31日
本期其他綜合損益		
國外營運機構財務報表 換算之差額	\$ 3,534	\$ 851
期末餘額	<u>\$ 102,823</u>	<u>\$ 92,024</u>

## 二五、收 入

	115年1月1日 至3月31日	114年1月1日 至3月31日
客戶合約收入		
產品銷貨收入	<u>\$ 745,691</u>	<u>\$ 581,246</u>

### (一) 合約餘額

	115年3月31日	114年12月31日	114年3月31日	114年1月1日
應收帳款(附註十一)	<u>\$ 1,024,310</u>	<u>\$ 1,055,490</u>	<u>\$ 965,010</u>	<u>\$ 1,089,614</u>
合約負債				
產品銷貨	<u>\$ 28,250</u>	<u>\$ 883</u>	<u>\$ 2,465</u>	<u>\$ 883</u>

合約負債之變動主要係來自滿足履約義務之時點與客戶付款時點之差異。

來自年初合約負債已滿足之履約義務於當期認列為收入之金額如下：

	115年1月1日 至3月31日	114年1月1日 至3月31日
產品銷貨	<u>\$ 883</u>	<u>\$ 883</u>

### (二) 客戶合約收入之細分

	115年1月1日 至3月31日	114年1月1日 至3月31日
薄膜觸控開關	\$ 517,136	\$ 402,390
銘板及其他	<u>228,555</u>	<u>178,856</u>
	<u>\$ 745,691</u>	<u>\$ 581,246</u>

(三) 尚未全部完成之客戶合約

尚未全部滿足之履約義務預期認列為收入之時點如下：

	115年3月31日	114年12月31日	114年3月31日
產品銷貨			
—114年履行	\$ -	\$ -	\$ 2,465
—115年履行	<u>28,250</u>	<u>833</u>	<u>-</u>
	<u>\$ 28,250</u>	<u>\$ 833</u>	<u>\$ 2,465</u>

二六、淨利

(一) 折舊及攤銷費用

	115年1月1日 至3月31日	114年1月1日 至3月31日
折舊費用依功能別彙總		
營業成本	\$ 22,541	\$ 24,987
營業費用	4,130	4,594
營業外收入及支出		
—什項支出	<u>184</u>	<u>100</u>
	<u>\$ 26,855</u>	<u>\$ 29,681</u>
攤銷費用依功能別彙總		
營業成本	\$ 4,817	\$ 4,836
營業費用—研發費用	<u>853</u>	<u>1,069</u>
	<u>\$ 5,670</u>	<u>\$ 5,905</u>

(二) 其他收益及費損淨額

	115年1月1日 至3月31日	114年1月1日 至3月31日
處分不動產、廠房及設備 淨損失	<u>\$ -</u>	<u>\$ 103</u>

(三) 員工福利費用

	115年1月1日 至3月31日	114年1月1日 至3月31日
退職後福利(附註二三)		
確定提撥計畫	\$ 14,511	\$ 15,088
薪資及獎金	139,441	130,541
勞健保費	9,847	10,240
其他員工福利	<u>4,967</u>	<u>4,976</u>
員工福利費用合計	<u>\$ 168,766</u>	<u>\$ 160,845</u>

(接次頁)

(承前頁)

	115年1月1日 至3月31日	114年1月1日 至3月31日
依功能別彙總		
營業成本	\$ 106,177	\$ 110,681
營業費用	<u>62,589</u>	<u>50,164</u>
	<u>\$ 168,766</u>	<u>\$ 160,845</u>

(四) 員工酬勞及董事酬勞

母公司係以當年度扣除分派員工及董事酬勞前之稅前利益分別以3%~10%及不高於5%提撥員工酬勞及董事酬勞。115年及114年1月1日至3月31日估列之員工酬勞及董事酬勞如下：

估列比例

	115年1月1日 至3月31日	114年1月1日 至3月31日
員工酬勞	7.788%	8.827%
董事酬勞	1.322%	1.765%

金 額

	115年1月1日 至3月31日	114年1月1日 至3月31日
員工酬勞	現 5,300 金	現 3,000 金
董事酬勞	900	600

114及113年度員工酬勞及董事酬勞分別於115年3月10日及114年3月13日經董事會決議如下：

	114年度	113年度
員工酬勞	現 12,500 金	現 25,304 金
董事酬勞	1,800	2,400

114及113年度員工酬勞及董事酬勞之決議配發金額與114及113年度合併財務報告認列之金額並無差異。

年度合併財務報告通過發布日後若金額仍有變動，則依會計估計變動處理，於次一年度調整入帳。

有關母公司董事會決議之員工酬勞及董事酬勞資訊，請至台灣證券交易所「公開資訊觀測站」查詢。

(五) 外幣兌換損益

	115年1月1日 至3月31日	114年1月1日 至3月31日
外幣兌換利益總額	\$ 28,997	\$ 25,279
外幣兌換損失總額	( 29,433)	( 21,529)
淨利益(損失)	( \$ 436)	\$ 3,750

二七、所得稅

(一) 認列於損益之所得稅

所得稅費用之主要組成項目如下：

	115年1月1日 至3月31日	114年1月1日 至3月31日
當期所得稅		
本期產生者	\$ 14,149	\$ 8,160
以前年度之調整	-	( 30)
	14,149	8,130
遞延所得稅		
本期產生者	853	2,942
認列於損益之所得稅費用	\$ 15,002	\$ 11,072

母公司(不含台灣分公司)、科德國際薩摩亞及 LUUMII 依法免納所得稅。

(二) 所得稅核定情形

台灣分公司、嘉皇台灣分公司、百傑電子及嘉環投資之營利事業所得稅申報截至 112 年度以前之申報案件業經稅捐稽徵機關核定。

二八、每股盈餘

用以計算每股盈餘之淨利及普通股加權平均股數如下：

<u>淨利</u>	115年1月1日 至3月31日	114年1月1日 至3月31日
歸屬於母公司業主之淨利	\$ 56,204	\$ 29,993

股 數

單位：仟股

	115年1月1日 至3月31日	114年1月1日 至3月31日
用以計算基本每股盈餘之普通 股加權平均股數	64,338	64,338
具稀釋作用潛在普通股之影響： 員工酬勞	<u>426</u>	<u>630</u>
用以計算稀釋每股盈餘之普通 股加權平均股數	<u>64,764</u>	<u>64,968</u>

若合併公司得選擇以股票或現金發放員工酬勞，則計算稀釋每股盈餘時，假設員工酬勞將採發放股票方式，並於該潛在普通股具有稀釋作用時計入加權平均流通在外股數，以計算稀釋每股盈餘。於次年度決議員工酬勞發放股數前計算稀釋每股盈餘時，亦繼續考量該等潛在普通股之稀釋作用。

## 二九、部分現金交易

### (一) 非現金交易

- 合併公司於 115 年及 114 年 1 月 1 日至 3 月 31 日進行下列部分現金交易之投資活動：

	115年1月1日 至3月31日	114年1月1日 至3月31日
支付部分現金購置不動產、廠房及 設備		
購置不動產、廠房及設備	\$ 7,753	\$ 64,081
預付設備款淨變動	7,123	6,761
應付設備款淨變動	<u>5,377</u>	( <u>35,115</u> )
支付現金	<u>\$ 20,253</u>	<u>\$ 35,727</u>

- 合併公司經董事會決議配發之現金股利於 115 年及 114 年 3 月 31 日尚未發放（參閱附註二二及二四）。

### (二) 來自籌資活動之負債變動

115 年 1 月 1 日至 3 月 31 日

	期 初 餘 額	現 金 流 量	非 現 金 之 變 動			營 業 現 金 流 出	
			新 增 租 賃	匯 率 變 動	利 息 費 用 攤 銷 數	利 息 支 付 數	合 計
短期借款	\$ 241,990	\$ 99,401	\$ -	\$ -	\$ 1,827	(\$ 1,827)	\$ 341,391
存入保證金	2,904	427	-	-	-	-	3,331
租賃負債	<u>13,841</u>	( <u>955</u> )	-	54	388	( <u>388</u> )	<u>12,940</u>
	<u>\$ 258,735</u>	<u>\$ 98,873</u>	<u>\$ -</u>	<u>\$ 54</u>	<u>\$ 2,215</u>	<u>(\$ 2,215)</u>	<u>\$ 357,662</u>

114 年 1 月 1 日至 3 月 31 日

	期 初 餘 額	現 金 流 量	非 現 金 之 變 動				營 業 現 金 流 出 利 息 支 付 數	合 計
			新 增 租 賃	匯 率 變 動	利 息 費 用 攤 銷 數			
短期借款	\$ 103,417	(\$ 22,154)	\$ -	\$ -	\$ 451	(\$ 451)	\$ 81,263	
存入保證金	2,081	821	-	-	-	-	2,902	
租賃負債	27,249	( 2,502)	-	254	201	( 201)	25,001	
	<u>\$ 132,747</u>	<u>(\$ 23,835)</u>	<u>\$ -</u>	<u>\$ 254</u>	<u>\$ 652</u>	<u>(\$ 652)</u>	<u>\$ 109,166</u>	

三十、資本風險管理

合併公司進行資本管理以確保集團內各企業能夠於繼續經營之前提下，藉由將債務及權益餘額最適化，以使股東報酬極大化。

三一、金融工具

(一) 公允價值資訊－非按公允價值衡量之金融工具

合併公司管理階層認為非按公允價值衡量之金融資產及金融負債之帳面金額趨近其公允價值。

(二) 公允價值資訊－以重複性基礎按公允價值衡量之金融工具

1. 公允價值層級

115 年 3 月 31 日

	第 1 等級	第 2 等級	第 3 等級	合 計
<u>透過損益按公允價值</u>				
<u>衡量之金融資產</u>				
權益工具投資				
— 國內上市(櫃)				
股票	\$ 137,163	\$ -	\$ -	\$ 137,163
— 國內未上市(櫃)				
股票	-	-	6,714	6,714
— 基金受益憑證	72,470	-	-	72,470
— 有限合夥	-	-	28,359	28,359
	<u>\$ 209,633</u>	<u>\$ -</u>	<u>\$ 35,073</u>	<u>\$ 244,706</u>
<u>透過其他綜合損益按</u>				
<u>公允價值衡量之金融</u>				
<u>資產</u>				
債務工具投資				
— 國外上市公司債	\$ 63,159	\$ -	\$ -	\$ 63,159

114 年 12 月 31 日

	第 1 等級	第 2 等級	第 3 等級	合 計
<u>透過損益按公允價值</u>				
<u>  衡量之金融資產</u>				
權益工具投資				
一 國內上市 (櫃)				
股票	\$ 134,296	\$ -	\$ -	\$ 134,296
一 國內未上市 (櫃)				
股票	-	-	6,714	6,714
一 基金受益憑證	15,372	-	-	15,372
一 有限合夥	-	-	21,206	21,206
	<u>\$ 149,668</u>	<u>\$ -</u>	<u>\$ 27,920</u>	<u>\$ 177,588</u>
<u>透過其他綜合損益按</u>				
<u>  公允價值衡量之金融</u>				
<u>  資產</u>				
債務工具投資				
一 國外上市公司債	\$ 55,527	\$ -	\$ -	\$ 55,527

114 年 3 月 31 日

	第 1 等級	第 2 等級	第 3 等級	合 計
<u>透過損益按公允價值</u>				
<u>  衡量之金融資產</u>				
權益工具投資				
一 國內上市 (櫃)				
股票	\$ 66,369	\$ -	\$ -	\$ 66,369
一 國內未上市 (櫃)				
股票	-	-	23,772	23,772
一 基金受益憑證	7,503	-	-	7,503
一 有限合夥	-	-	14,167	14,167
	<u>\$ 73,872</u>	<u>\$ -</u>	<u>\$ 37,939</u>	<u>\$ 111,811</u>
<u>透過其他綜合損益按</u>				
<u>  公允價值衡量之金融</u>				
<u>  資產</u>				
債務工具投資				
一 國外上市公司債	\$ 57,580	\$ -	\$ -	\$ 57,580

115 年及 114 年 1 月 1 日至 3 月 31 無第 1 級與第 2 級公允價值衡量間移轉之情形。

2. 金融工具以第3等級公允價值衡量之調節

115年1月1日至3月31日

	透過損益按公允 價值衡量之金融 資產－權益工具
期初餘額	\$ 27,920
認列於損益	7,153
期末餘額	<u>\$ 35,073</u>

114年1月1日至3月31日

	透過損益按公允 價值衡量之金融 資產－權益工具
期初餘額	\$ 37,285
認列於損益	654
期末餘額	<u>\$ 37,939</u>

3. 第3等級公允價值衡量之評價技術及輸入值

國內未上市（櫃）權益投資主要係參考被投資標的近期籌資活動之市場交易價格及被投資標的淨資產價值並考量流動性折減估算公允價值；有限合夥係參考被投資標的淨資產價值並考量流動性折減估算公允價值。

(三) 金融工具之種類

	<u>115年3月31日</u>	<u>114年12月31日</u>	<u>114年3月31日</u>
<u>金融資產</u>			
透過損益按公允價值衡量			
強制透過損益按公允價值衡量	\$ 244,706	\$ 177,588	\$ 111,811
按攤銷後成本衡量之金融資產（註1）	2,935,934	2,844,926	2,672,545
透過其他綜合損益按公允價值衡量之金融資產			
債務工具投資	63,159	55,527	57,580
<u>金融負債</u>			
按攤銷後成本衡量（註2）	633,758	567,372	376,968

註 1：餘額係包含現金及約當現金、按攤銷後成本衡量之金融資產、應收帳款、部分其他應收款及存出保證金等按攤銷後成本衡量之金融資產。

註 2：餘額係包含短期借款、應付帳款、應付帳款－關係人、部分其他應付款及存入保證金等按攤銷後成本衡量之金融負債。

#### (四) 財務風險管理目的與政策

合併公司主要金融工具包括權益投資、債務投資、應收款項、應付款項及租賃負債等。合併公司之財務管理部門藉由依照風險程度與廣度分析暴險之內部風險報告監督及管理合併公司營運有關之財務風險。該等風險包括市場風險（包含匯率風險、利率風險及其他價格風險）、信用風險及流動性風險。

##### 1. 市場風險

合併公司之營運活動承擔之主要市場風險為外幣匯率變動風險、利率變動風險及其他價格變動風險。

合併公司有關金融工具市場風險之暴險及其對該等暴險之管理與衡量方式並無改變。

##### (1) 匯率風險

合併公司於資產負債表日重大非功能性貨幣計價之貨幣性資產與貨幣性負債帳面金額（包含合併財務報表中已沖銷之非功能性貨幣計價之貨幣性項目），參閱附註三四。  
敏感度分析

合併公司主要受到美元及人民幣匯率波動之影響。

下表詳細說明當個體功能性貨幣對各攸關外幣之匯率增加及減少 0.1% 時，合併公司之敏感度分析。0.1% 係為集團內部向主要管理階層報告匯率風險時所使用之敏感度比率，亦代表管理階層對外幣匯率之合理可能變動範圍之評估。下表係表示當個體功能性貨幣相對於各相關貨幣升值 0.1% 時，將使稅前淨利或權益變動之金額；當個體功能性貨幣相對於各相關外幣貶值 0.1% 時，其對稅前淨利或權益之影響將為反向之同等金額。

	美 元 之 影 響		人 民 幣 之 影 響	
	115年1月1日 至3月31日	114年1月1日 至3月31日	115年1月1日 至3月31日	114年1月1日 至3月31日
損益減少	(\$ 601)	(\$ 820)	(\$ 124)	(\$ 4)

以上主要源自於合併公司於資產負債表日尚流通在外且未進行現金流量避險之美元及人民幣計價之銀行存款、應收及應付款項。

## (2) 利率風險

合併公司於資產負債表日受利率暴險之金融資產及金融負債帳面金額如下：

	115年3月31日	114年12月31日	114年3月31日
具公允價值利率風險			
— 金融資產	\$ 1,601,235	\$ 1,677,066	\$ 1,220,245
— 金融負債	354,331	255,831	106,264
具現金流量利率風險			
— 金融資產	350,109	135,966	487,105

## 敏感度分析

下列敏感度分析係依非衍生工具於資產負債表日之利率暴險而定。對於浮動利率之資產，其分析方式係假設資產負債表日流通在外之資產金額於報導期間皆流通在外。合併公司內部向主要管理階層報告利率時所使用之變動率為利率增加或減少 25 基點，此亦代表管理階層對利率之合理可能變動範圍之評估。

若利率增加／減少 25 基點，在所有其他變數維持不變之情況下，合併公司 115 年及 114 年 1 月 1 日至 3 月 31 日之稅前淨利將分別增加／減少 219 仟元及 304 仟元，主要係因合併公司之活期存款利率風險之暴險。

## (3) 其他價格風險

合併公司因基金受益憑證、有限合夥、權益證券及債務工具投資而產生權益價格暴險。

### 敏感度分析

下列敏感度分析係依資產負債表日之權益價格暴險進行。

若權益工具、基金受益憑證及有限合夥價格上漲／下跌 10%，合併公司 115 年及 114 年 1 月 1 日至 3 月 31 日稅前損益將因透過損益按公允價值衡量金融資產之公允價值上升／下跌而分別增加／減少 24,471 仟元及 11,181 仟元。

若債券工具價格上漲／下跌 10%，合併公司 115 年及 114 年 1 月 1 日至 3 月 31 日稅前其他綜合損益將因透過其他綜合損益按公允價值衡量金融資產之公允價值上升／下跌而分別增加／減少 6,316 仟元及 5,758 仟元。

### 2. 信用風險

信用風險係指交易對方拖欠合約義務而造成合併公司財務損失之風險。截至資產負債表日，合併公司可能因交易對方未履行義務之最大信用風險暴險主要係來自於合併資產負債表所認列之金融資產帳面金額。

合併公司使用可取得之財務資訊及彼此交易記錄對主要客戶進行評等。合併公司持續監督信用暴險以及交易對方之信用評等。

合併公司之信用風險主要係集中於合併公司前 6 大客戶。

截至 115 年 3 月 31 日暨 114 年 12 月 31 日及 3 月 31 日止，應收帳款總額來自前述客戶之比率分別為 82%、86% 及 87%。

### 3. 流動性風險

合併公司係透過管理及維持足夠部位之現金及約當現金以支應合併公司營運並減輕現金流量波動之影響。

合併公司透過維持足夠銀行存款及銀行融資額度並持續監督預計與實際現金流量，以及規劃以到期日相近之金融資產清償負債來管理流動性風險。截至 115 年 3 月 31 日暨 114 年 12 月 31 日及 3 月 31 日止，合併公司尚未動用之短期銀行融資額度分別為 1,079,628 仟元、1,365,269 仟元及 1,230,324 仟元。

非衍生金融負債剩餘合約到期分析係依合併公司最早可能被要求還款之日期，按金融負債未折現現金流量（包含本金及估計利息）編製。因此，合併公司可被要求立即還款之銀行借款，係列於下表最早之期間內，不考慮銀行立即執行該權利之機率；其他非衍生金融負債到期分析係依照約定之還款日編製。

115 年 3 月 31 日

	要求即付或 短於 1 個月	1 至 3 個月	3 個 月 至 1 年	1 ~ 5 年
<u>非衍生金融負債</u>				
固定利率工具	\$ 31,859	\$ 40,634	\$ 272,941	\$ -
無附息負債	\$ 254,523	\$ 152,708	\$ 10,480	\$ 3,331
租賃負債	\$ 1,844	\$ 686	\$ 5,247	\$ 5,792

114 年 12 月 31 日

	要求即付或 短於 1 個月	1 至 3 個月	3 個 月 至 1 年	1 ~ 5 年
<u>非衍生金融負債</u>				
固定利率工具	\$ 1,046	\$ 2,093	\$ 241,990	\$ -
無附息負債	\$ 155,420	\$ 151,201	\$ 15,857	\$ 2,904
租賃負債	\$ 2,738	\$ 686	\$ 5,221	\$ 5,493

114 年 3 月 31 日

	要求即付或 短於 1 個月	1 至 3 個月	3 個 月 至 1 年	1 ~ 5 年
<u>非衍生金融負債</u>				
固定利率工具	\$ 1,988	\$ 46,263	\$ 35,000	\$ -
無附息負債	\$ 280,326	\$ 130,080	\$ 43,241	\$ 2,902
租賃負債	\$ 1,460	\$ 686	\$ 11,445	\$ 13,581

三二、關係人交易

合併公司間之交易、帳戶餘額、收益及費損於合併時全數予以銷除，故未揭露於本附註。對關係人之相關交易條件係分別議定。除已於其他附註揭露外，合併公司與其他關係人間之交易如下：

(一) 關係人名稱及其關係

關 係 人 名 稱	與 合 併 公 司 之 關 係
其他關係人	
蘇州鈴是電子科技有限公司	實質關係人
LIMS (THAILAND) CO., LTD.	同上
嘉興熠泰電子科技有限公司	同上
重慶鈴是電子科技有限公司	同上
重慶曲和電子有限公司	同上
嘉興鏗創智能科技有限公司	同上
上海銳鏡科技有限公司	同上

(二) 進 貨

關 係 人 類 別	115年1月1日 至3月31日	114年1月1日 至3月31日
其他關係人	<u>\$ 2,800</u>	<u>\$ 1,209</u>

合併公司向其他關係人進貨之交易價格與付款條件係由雙方議定。

(三) 製造費用

關 係 人 類 別	115年1月1日 至3月31日	114年1月1日 至3月31日
其他關係人	<u>\$ 5,777</u>	<u>\$ 3,634</u>

製造費用主要係合併公司支付其他關係人之加工費用，其交易價格與付款條件係由雙方議定。

(四) 預付款項（分別帳列其他流動及其他非流動資產）

關 係 人 類 別	115年3月31日	114年12月31日	114年3月31日
其他關係人	<u>\$ -</u>	<u>\$ 73</u>	<u>\$ 1,238</u>

預付關係人款項係向關係人進貨及購置機器設備之款項。

(五) 應付關係人款項

關 係 人 類 別	115年3月31日	114年12月31日	114年3月31日
其他關係人	<u>\$ 6,803</u>	<u>\$ 9,451</u>	<u>\$ 6,390</u>

應付關係人款項餘額係未提供擔保。

(六) 取得之不動產、廠房及設備

關係人類別 / 名稱	取 得	價 款
	115年1月1日 至3月31日	114年1月1日 至3月31日
其他關係人	\$ -	\$ 1,809

合併公司向關係人購置機器設備之交易價格與付款條件係由雙方議定。

(七) 承租協議

帳 列 項 目	關係人類別 / 名稱	115年1月1日 至3月31日	114年1月1日 至3月31日
	租金費用	其他關係人	\$ -

承租協議主要係合併公司支付其他關係人之房屋租金支出，其交易價格係由雙方議定，租金係按月支付。

(八) 出租協議

營業租賃出租

帳 列 項 目	關係人類別 / 名稱	115年1月1日 至3月31日	114年1月1日 至3月31日
	租金收入	其他關係人	\$ 423

合併公司以營業租賃出租廠房予其他關係人，其交易價格係由雙方議定，租金係按月收取。

(九) 主要管理階層薪酬

董事及其他主要管理階層之薪酬總額如下：

	115年1月1日 至3月31日	114年1月1日 至3月31日
	短期員工福利	\$ 8,563
退職後福利	165	152
	<u>\$ 8,728</u>	<u>\$ 7,026</u>

董事及其他主要管理階層之薪酬係由薪酬委員會依照個人績效及市場趨勢決定。

### 三三、質抵押之資產

合併公司下列資產業經提供作為銀行借款以及融資額度之擔保品：

	115年3月31日	114年12月31日	114年3月31日
不動產、廠房及設備	\$ 204,363	\$ 203,146	\$ 215,522
投資性不動產	<u>52,371</u>	<u>52,471</u>	<u>52,771</u>
	<u>\$ 256,734</u>	<u>\$ 255,617</u>	<u>\$ 268,293</u>

### 三四、具重大影響之外幣資產及負債資訊

以下資訊係按合併公司各個體功能性貨幣以外之外幣彙總表達，所揭露之匯率係指該等外幣換算至功能性貨幣之匯率。具重大影響之外幣資產及負債如下：

單位：新台幣仟元，外幣仟元

115年3月31日

	外	幣	匯	率	帳	面	金	額
<u>外幣資產</u>								
<u>貨幣性項目</u>								
美 元	\$	27,407	31.995	(美 元：新台幣)	\$	876,880		
美 元		16,249	6.9025	(美 元：人民幣)		519,875		
美 元		1,827	26,251	(美 元：越南盾)		58,468		
人 民 幣		183	4.6353	(人 民 幣：新台幣)		848		
人 民 幣		27,000	0.1449	(人 民 幣：美 元)		125,154		
<u>非貨幣性項目</u>								
美 元		1,974	31.995	(美 元：新台幣)		63,159		
<u>外幣負債</u>								
<u>貨幣性項目</u>								
美 元		20,628	31.995	(美 元：新台幣)		659,999		
美 元		5,953	6.9025	(美 元：人民幣)		190,467		
美 元		122	26,251	(美 元：越南盾)		3,890		
人 民 幣		332	4.6353	(人 民 幣：新台幣)		1,538		

114 年 12 月 31 日

	外	幣	匯	率	帳	面	金	額
<u>外幣資產</u>								
<u>貨幣性項目</u>								
美 元	\$	31,847	31.430	(美 元：新台幣)	\$	1,000,938		
美 元		13,795	7.0288	(美 元：人民幣)		433,587		
美 元		1,898	26,229	(美 元：越南盾)		59,694		
人 民 幣		183	4.4716	(人民幣：新台幣)		818		
<u>非貨幣性項目</u>								
美 元		1,767	31.430	(美 元：新台幣)		55,527		
<u>外幣負債</u>								
<u>貨幣性項目</u>								
美 元		21,283	31.430	(美 元：新台幣)		668,940		
美 元		4,680	7.0288	(美 元：人民幣)		147,078		
美 元		250	26,229	(美 元：越南盾)		7,846		
人 民 幣		369	4.4716	(人民幣：新台幣)		1,652		

114 年 3 月 31 日

	外	幣	匯	率	帳	面	金	額
<u>外幣資產</u>								
<u>貨幣性項目</u>								
美 元	\$	28,111	33.205	(美 元：新台幣)	\$	933,420		
美 元		27,462	7.1775	(美 元：人民幣)		911,858		
美 元		2,088	25,566	(美 元：越南盾)		69,322		
人 民 幣		1,327	4.6263	(人民幣：新台幣)		6,139		
<u>非貨幣性項目</u>								
美 元		1,734	33.205	(美 元：新台幣)		57,580		
<u>外幣負債</u>								
<u>貨幣性項目</u>								
美 元		18,915	33.205	(美 元：新台幣)		628,063		
美 元		713	7.1775	(美 元：人民幣)		23,687		
美 元		13,340	25,566	(美 元：越南盾)		442,961		
人 民 幣		501	4.6263	(人民幣：新台幣)		2,316		

合併公司主要承擔美元及人民幣之外幣匯率風險。以下資訊係按持有外幣個體之功能性貨幣彙總表達，所揭露之匯率係指該等功能性貨幣換算至表達貨幣之匯率。具重大影響之外幣未實現兌換（損）益如下：

外幣	115年1月1日至3月31日			114年1月1日至3月31日		
	匯率		未實現淨兌換(損)益	匯率		未實現淨兌換(損)益
美元	31.995 (美元/新台幣)		(\$ 4,107)	33.205 (美元/新台幣)		\$ 3,483
美元	26,251 (美元/越南盾)		\$ 401	25,566 (美元/越南盾)		(\$ 5,295)
美元	6.9025 (美元/人民幣)		(\$ 992)	7.1775 (美元/人民幣)		\$ 371
人民幣	4.6353 (人民幣/新台幣)		(\$ 253)	4.6263 (人民幣/新台幣)		(\$ 186)
人民幣	0.1448 (人民幣/美元)		(\$ 2,664)	0.1393 (人民幣/美元)		(\$ 133)

### 三五、附註揭露事項

#### (一) 重大交易事項及(二)轉投資事業相關資訊：

1. 資金貸與他人：附表一。
2. 為他人背書保證：附表二。
3. 期末持有之重大有價證券（不包含投資子公司、關聯企業及合資權益部分）：附表三。
4. 與關係人進、銷貨之金額達新臺幣 1 億元或實收資本額 20% 以上：無。
5. 應收關係人款項達新臺幣 1 億元或實收資本額 20% 以上：附表四。
6. 其他：母子公司間及各子公司間之業務關係及重大交易往來情形及金額：附表八。
7. 被投資公司資訊：附表五。

#### (三) 大陸投資資訊：

1. 大陸被投資公司名稱、主要營業項目、實收資本額、投資方式、資金匯出入情形、持股比例、投資損益、期末投資帳面金額、已匯回投資損益及赴大陸地區投資限額：附表六。
2. 與大陸被投資公司直接或間接經由第三地區所發生下列之重大交易事項，及其價格、付款條件、未實現損益：
  - (1) 進貨金額及百分比與相關應付款項之期末餘額及百分比：無。
  - (2) 銷貨金額及百分比與相關應收款項之期末餘額及百分比：無。
  - (3) 財產交易金額及其所產生之損益數額：無。

- (4) 票據背書保證或提供擔保品之期末餘額及其目的：無。
- (5) 資金融通之最高餘額、期末餘額、利率區間及當期利息總額：附表一。
- (6) 其他對當期損益或財務狀況有重大影響之交易事項，如勞務之提供或收受等：附表七。

### 三六、部門資訊

合併公司主要從事軟體電路板等之製造及銷售，其應報導部門為單一營運部門。

科嘉（開曼）股份有限公司及子公司

資金貸與他人

民國 115 年 1 月 1 日至 3 月 31 日

附表一

單位：新台幣仟元，外幣仟元

編號	貸出資金之公司	貸與對象	往來項目	是否為關係人	本期最高餘額 (註三)	期末餘額 (註三)	實際動支金額 (註四)	利率區間	資金貸與性質	業務往來金額	有短期融通資金必要之原因	提列備抵	擔保品		對個別對象資金貸與限額	資金貸與總限額
													名稱	價值		
0	GODA INTERNATIONAL (HONG KONG) LIMITED	GODA INTERNATIONAL VIET NAM COMPANY LIMITED	應收關係人款項	是	\$ 31,995 (USD 1,000)	\$ 31,995 (USD 1,000)	\$ -	1% (註五)	有短期融通資金必要	\$ -	營運週轉	\$ -	-	-	\$ 15,151,269 (USD 473,551) (註一)	\$ 15,151,269 (USD 473,551) (註一)
2	蘇州嘉財電子有限公司	重慶瑞福德精細化工科技有 限公司	應收關係人款項	是	23,176 (RMB 5,000)	23,176 (RMB 5,000)	-	3.0% (註五)	有短期融通資金必要	-	營運週轉	-	-	-	99,573 (RMB 21,482) (註二)	199,146 (RMB 42,964) (註二)

註一：母公司直接及間接持有表決權股份均為 100% 之子公司與 GODA INTERNATIONAL (HONG KONG) LIMITED、Luumii Co., Ltd 及科德國際（薩摩亞）股份有限公司之間從事資金貸與，貸出資金之公司有短期融通資金之必要所產生之資金貸與總額及資金貸與個別對象分別以不超過貸出公司淨值之 10 倍為限。

註二：貸出資金之公司對個別對象資金貸與限額，以不超過貸出公司淨值百分之十為限，總限額以不超過貸出公司淨值百分之二十為限。

註三：本期最高餘額及期末餘額係董事會通過之額度。

註四：實際動支金額於編製合併財務報表時業已全數沖銷。

註五：當期利息總額為 0 仟元。

科嘉（開曼）股份有限公司及子公司

為他人背書保證

民國 115 年 1 月 1 日至 3 月 31 日

附表二

單位：新台幣仟元，外幣仟元

編號	背書保證者公司名稱	被背書保證對象		對單一企業背書保證限額	本期最高背書保證餘額 (註七)	期末背書保證餘額 (註七)	實際動支金額	背書保證以財產設定擔保金額	累計背書保證金額佔最近期財務報表淨值之比率 (註六)	背書保證最高限額	屬母公司背書保證 (註八)	屬子公司背書保證 (註八)	屬大陸地區背書保證 (註八)
		公司名稱	關係 (註一)										
0	科嘉（開曼）股份有限公司	百傑電子科技股份有限公司	2	\$ 714,611 (註二)	\$ 74,598 (註五)	\$ 74,598 (註五)	\$ -	\$ -	2.09%	\$ 1,429,222 (註二)	Y	N	N
1	百傑電子科技股份有限公司	英屬蓋曼群島商科嘉股份有限公司台灣分公司	2	150,964 (註三)	60,000 (註四)	60,000 (註四)	-	124,800	1.68%	150,964 (註三)	N	Y	N
	百傑電子科技股份有限公司	嘉環投資股份有限公司	2	150,964 (註三)	60,000 (註四)	60,000 (註四)	-	124,800	1.68%	150,964 (註三)	N	N	N

註一：背書保證者與被背書保證對象之關係有下列 7 種，標示種類即可：

- (1) 有業務往來之公司。
- (2) 公司直接及間接持有表決權之股份超過 50% 之公司。
- (3) 直接及間接對公司持有表決權之股份超過 50% 之公司。
- (4) 公司直接及間接持有表決權股份達 90% 以上之公司間。
- (5) 基於承攬工程需要之同業間或共同起造人間依合約規定互保之公司。
- (6) 因共同投資關係由全體出資股東依其持股比率對其背書保證之公司。
- (7) 同業間依消費者保護法規從事預售屋銷售合約之履約保證連帶擔保。

註二：母公司為他人背書保證總額以不超過母公司淨值之 40%，對單一企業之背書保證限額不得超過母公司淨值之 20%。

註三：百傑電子科技股份有限公司為他人背書保證總額以不超過百傑電子科技股份有限公司淨值之 100%，對單一企業之背書保證限額不得超過百傑電子科技股份有限公司淨值之 100%。

註四：百傑電子科技股份有限公司與聯邦銀行簽署一年期短期擔保放款授信額度，百傑電子科技股份有限公司最高可動用額度新台幣 1 億 4 佰萬元，嘉環投資股份有限公司、英屬蓋曼群島商科嘉股份有限公司台灣分公司各別最高可動用新台幣 6 仟萬元，三家合計最高可動用額度為新台幣 1 億 4 佰萬元。對嘉環投資股份有限公司與英屬蓋曼群島商科嘉股份有限公司台灣分公司分別保證金額新台幣 6 仟萬元。提供百傑電子科技股份名下位於新竹縣湖口鄉仁義路 11 號土地及廠房核定金額 1.2 倍最高限額抵押權。

註五：百傑電子科技股份有限公司與母公司共用台北富邦銀行授信額度新台幣 30,000 仟元及美元 300 仟元，及與新光銀行簽署一年期短期擔保放款授信額度 35,000 仟元，並由母公司背書。

註六：係依提供背書保證公司之財務資料計算。

註七：本期最高餘額及期末餘額係董事會通過之額度。

註八：屬上市母公司對子公司背書保證者、屬子公司對上市母公司背書保證者、屬大陸地區背書保證者始須填列 Y。

科嘉（開曼）股份有限公司及子公司  
 期末持有之重大有價證券（不包含投資子公司及關聯企業）  
 民國 115 年 3 月 31 日

附表三

單位：新台幣仟元

持 有 公 司	有 價 證 券 種 類 及 名 稱	與 有 價 證 券 發 行 人 之 關 係	帳 列 科 目	期				備 註
				仟 股 數 / 仟 單 位 數	帳 面 金 額	持 股 比 例 %	公 允 價 值	
嘉環投資股份有限公司	未上市櫃股票							
	信力生技股份有限公司	—	透過損益按公允價值衡量之金融資產—流動	100	\$ -	0.28	\$ -	註一
	頤茂光電股份有限公司	—	"	559	6,714	3.73	6,714	註一
	上市櫃及興櫃公司股票							
	倍利生技創業投資股份有限公司	—	"	1,490	34,632	0.73	34,632	註一
	彰化商業銀行股份有限公司	—	"	575	11,730	-	11,730	註一
	奇鎰科技股份有限公司	—	"	5	9,950	-	9,950	註一
	開曼商豐祥控股股份有限公司	—	"	56	7,785	0.08	7,785	註一
	鴻勁精密股份有限公司	—	"	2	7,010	-	7,010	註一
	聯邦銀行股份有限公司甲種特別股	—	"	128	6,989	0.06	6,989	註一
	群聯電子股份有限公司	—	"	4	6,000	-	6,000	註一
	台燿科技股份有限公司	—	"	10	5,690	-	5,690	註一
	緯創資通股份有限公司	—	"	45	5,513	-	5,513	註一
	台光電子材料股份有限公司	—	"	2	5,200	-	5,200	註一
	華通電腦股份有限公司	—	"	20	4,960	-	4,960	註一
	鈦象電子股份有限公司	—	"	5	3,765	-	3,765	註一
	台灣積體電路製造股份有限公司	—	"	2	3,520	-	3,520	註一
	元大期貨股份有限公司	—	"	30	2,941	0.01	2,941	註一
	台中商業銀行股份有限公司	—	"	136	2,814	-	2,814	註一
	京鼎精密科技股份有限公司	—	"	7	2,023	0.01	2,023	註一
	永豐金融控股股份有限公司	—	"	63	1,934	-	1,934	註一
	州巧科技股份有限公司	—	"	40	1,886	0.04	1,886	註一
	華固建設股份有限公司	—	"	11	1,320	-	1,320	註一
	恆勁科技股份有限公司	—	"	30	1,145	0.01	1,145	註一
	綠岩能源股份有限公司	—	"	35	1,101	0.08	1,101	註一
	嘉澤端子工業股份有限公司	—	"	-	1,019	-	1,019	註一
	歲寶精密科技股份有限公司	—	"	2	844	0.01	844	註一
聯合骨科器材股份有限公司	—	"	8	782	0.01	782	註一	
緯創軟體股份有限公司	—	"	7	756	0.01	756	註一	
華景電通股份有限公司	—	"	2	704	0.01	704	註一	

(接次頁)

(承前頁)

持 有 公 司	有 價 證 券 種 類 及 名 稱	與 有 價 證 券 發 行 人 之 關 係	帳 列 科 目	期			備 註	
				仟 股 數 / 仟 單 位 數	帳 面 金 額	持 股 比 例 %		
	聚陽實業股份有限公司	—	〃	3	\$ 682	0.01	\$ 682	註一
	振大環球股份有限公司	—	〃	3	571	-	571	註一
	光寶科技股份有限公司	—	〃	4	562	-	562	註一
	聯德控股股份有限公司	—	〃	6	534	0.01	534	註一
	祥碩科技股份有限公司	—	〃	-	526	-	526	註一
	合機電線電纜股份有限公司	—	〃	10	379	0.01	379	註一
	喬山健康科技股份有限公司	—	〃	3	363	-	363	註一
	優群科技股份有限公司	—	〃	2	303	-	303	註一
	豐達科技股份有限公司	—	〃	3	295	-	295	註一
	巨漢系統科技股份有限公司	—	〃	1	279	-	279	註一
	高技企業股份有限公司	—	〃	1	268	-	268	註一
	大江生醫股份有限公司	—	〃	2	251	-	251	註一
	柏文健康事業股份有限公司	—	〃	1	137	-	137	註一
	受益憑證							
	元大標普高盛黃金 ER 指數股票 型期貨信託基金	—	透過損益按公允價值衡量 之金融資產—流動	112	5,403	-	5,403	註一
	復華台灣未來50主動式ETF基金	—	〃	265	3,114	-	3,114	註一
	元大全球 AI 新經濟主動式 ETF 基金	—	〃	270	3,051	-	3,051	註一
	元大投資級 ETF 基金	—	〃	86	2,870	-	2,870	註一
	VANECK SEMICONDUCTOR ETF	—	〃	180	2,208	-	2,208	註一
	有限合夥							
	福友私募股權有限合夥	—	透過損益按公允價值衡量 之金融資產—非流動	-	28,359	-	28,359	註一
	債 券							
	花旗銀行集團債券	—	透過其他綜合損益按公允 價值衡量之金融資產— 流動	600	23,857	-	23,857	註一
	麥格里銀行債券	—	〃	400	13,897	-	13,897	註一
	恩橋公司債券	—	〃	200	7,247	-	7,247	註一
	巴克萊公司債券	—	〃	200	6,949	-	6,949	註一
	美國銀行公司債券	—	〃	200	6,570	-	6,570	註一
	高特利集團債券	—	〃	200	4,639	-	4,639	註一
科嘉(開曼)股份有限公司	受益憑證							
	元大道瓊白銀 ER 指數股票型期 貨信託基金	—	透過損益按公允價值衡量 之金融資產—流動	637	37,550	-	37,550	註一

(接次頁)

(承前頁)

持 有 公 司	有 價 證 券 種 類 及 名 稱	與 有 價 證 券 發 行 人 之 關 係	帳 列 科 目	期				備 註
				仟 股 數 / 仟 單 位 數	帳 面 金 額	持 股 比 例 %	公 允 價 值	
百傑電子科技股份有限公司	受益憑證 元大道瓊白銀 ER 指數股票型期 貨信託基金	—	透過損益按公允價值衡量 之金融資產—流動	310	\$ 18,274	-	\$ 18,274	註一
蘇州嘉財電子有限公司	國債逆回購 GC001	—	按攤銷後成本衡量之金融 資產—流動	1,123,990	521,001	-	521,001	註二
蘇州科德軟體電路板有限公司	"	—	"	446,090	206,775	-	206,775	註二
重慶嘉駿電子有限公司	"	—	"	341,910	158,485	-	158,485	註二
蘇州嘉皇電子有限公司	"	—	"	169,760	78,688	-	78,688	註二
蘇州嘉吉電子有限公司	"	—	"	122,580	56,820	-	56,820	註二
百宏光學科技(蘇州)有限公司	"	—	"	112,850	52,309	-	52,309	註二
蘇州艾普來應用材料有限公司	"	—	"	55,380	25,670	-	25,670	註二

註一：上市(櫃)及興櫃公司股票公允價值係按 115 年 3 月 31 日之收盤價計算，債券公允價值係按 115 年 3 月 31 日之金融機構贖回參考報價計算，非上市(櫃)股票公允價值係依被投資標的近期籌資活動之市場交易價格估算公允價值，有限合夥公允價值係依被投資標的淨資產價值估算公允價值，受益憑證公允價值係按 115 年 3 月 31 日之收盤價及被投資標的淨資產價值計算。

註二：按攤銷後成本衡量之金融資產係以有效利息法決定之總帳面金額減除減損損失之攤銷後成本衡量公允價值。

科嘉（開曼）股份有限公司及子公司  
 應收關係人款項達新台幣 1 億元或實收資本額 20% 以上者  
 民國 115 年 3 月 31 日

附表四

單位：新台幣仟元

帳列應收款項之公司	交易對象	關係	應收關係人款項餘額	週轉率	逾期應收關係人款項金額	處理方式	應收關係人款項期後收回金額	提列備抵損失金額
蘇州科德軟體電路板有限公司	科嘉（開曼）股份有限公司	母 公 司	\$ 110,342 (註一及註二)	-	\$ -	-	\$ 79,334	\$ -
蘇州嘉財電子有限公司	科嘉（開曼）股份有限公司	母 公 司	205,657 (註一及註二)	-	-	-	51,046	-
重慶嘉駿電子有限公司	蘇州科德軟體電路板有限公司	子 公 司	107,539 (註一)	0.94	-	-	27,721	-

註一：於編製合併財務報表時業已全數沖銷。

註二：期末應收關係人款項係代購業務採總額收付產生之餘額。

科嘉（開曼）股份有限公司及子公司  
被投資公司資訊、所在地區....等相關資訊（不包含大陸被投資公司）  
民國 115 年 1 月 1 日至 3 月 31 日

附表五

單位：新台幣仟元，外幣仟元

投資公司名稱	被投資公司名稱	所在地區	主要營業項目	原始投資金額		期末		持有		被投資公司 本期（損）益	本期認列 投資（損）益	備註
				本 期 期 末	去 年 年 底	股 數 （ 仟 股 ）	比 率 （ % ）	帳 面 金 額				
科嘉（開曼）股份有限公司	科德國際（薩摩亞）股份有限公司	薩摩亞	一般投資	\$ 39,309 (USD 1,200)	\$ 39,309 (USD 1,200)	1,200	100	\$ 997,108 (USD 31,164)	\$ 17,882 (USD 565)	\$ 17,998 (USD 569)	註一、二及三	
	GODA INTERNATIONAL (HONG KONG) LIMITED	香 港	一般投資	363,731 (USD 11,420)	363,731 (USD 11,420)	11,420	100	1,514,591 (USD 47,338)	17,319 (USD 548)	17,298 (USD 547)	註一、二及四	
	Luumii Co.,Ltd	英屬維京群島	一般投資	450,050 (USD 14,300)	450,050 (USD 14,300)	92.7	100	255,119 (USD 7,974)	800 (USD 25)	800 (USD 25)	註一及二	
嘉環投資股份有限公司	嘉環投資股份有限公司	台 灣	一般投資	475,000	475,000	47,500	100	546,720	15,870	16,018	註一、二及五	
	百傑電子科技股份有限公司	台 灣	導電漿料等之製造及銷售	241,762	241,762	9,480	100	250,316	8,438	7,901	註一、二及六	
GODA INTERNATIONAL (HONG KONG) LIMITED	GODA INTERNATIONAL VIET NAM COMPANY LIMITED	越 南	軟體電路板等之製造及銷售	451,947 (USD 14,500)	451,947 (USD 14,500)	-	100	320,202 (USD 10,008)	1,837 (USD 58)	1,837 (USD 58)	註一及二	
	GODA (THAILAND) CO., LTD	泰 國	軟體電路板等之製造及銷售	54,406 (THB 60,000)	54,406 (THB 60,000)	600	100	54,082 (USD 1,690)	( 259) (USD -8)	( 259) (USD -8)	註一及二	

註一：係依照同期間經會計師核閱之財務報表計算。

註二：於編製合併財務報表時業已全數沖銷。

註三：係認列投資收益 17,882 仟元加上已實現銷貨毛利 116 仟元。

註四：係認列投資收益 17,319 仟元減除未實現銷貨毛利 21 仟元。

註五：係認列投資收益 15,870 仟元加上已實現銷貨毛利 148 仟元。

註六：係認列投資收益 8,438 仟元減除溢價攤銷 537 仟元。

註七：大陸被投資公司相關資訊請參閱附表六。

科嘉（開曼）股份有限公司及子公司

大陸投資資訊

民國 115 年 1 月 1 日至 3 月 31 日

附表六

單位：新台幣仟元，外幣仟元

大陸被投資公司名稱	主要營業項目	實收資本額	投資方式	本期	期	初	本期匯出或收回投資金額			本期	期	末	被投資公司 本期損益	本公司直接或 間接投資之 持股比例	本期	認	列	期	末	資	截至本期期末 已匯回投資收益
				自	匯	出	匯	出	匯	出	匯	出			認	列	認	列	認	列	
蘇州嘉財電子有限公司	軟體電路板等之製造及銷售	\$ 162,089 (USD 5,000)	透過第三地區公司再投資大陸公司（註四）	\$ -	-	-	\$ -	-	-	\$ -	-	-	\$ 7,150 (USD 226)	100%	\$ 7,150 (USD 226)	\$ 995,729 (USD 31,121)	\$ 1,571,328 (USD 51,368)				
蘇州嘉吉電子有限公司	軟體電路板等之製造及銷售	51,490 (USD 1,520)	透過第三地區公司再投資大陸公司（註四）	-	-	-	-	-	-	-	-	-	(129) (USD -4)	100%	(129) (USD -4)	43,517 (USD 1,360)	719,744 (USD 23,377)				
蘇州科德軟體電路板有限公司	軟體電路板等之製造及銷售	154,703 (USD 4,920)	透過第三地區公司再投資大陸公司（註五）	-	-	-	-	-	-	-	-	-	18,405 (USD 582)	100%	18,405 (USD 582)	1,043,124 (USD 32,603)	826,500 (USD 26,718)				
重慶嘉駿電子有限公司（註三）	軟體電路板等之製造及銷售	192,315 (RMB 40,000)	透過大陸公司再轉投資大陸公司	-	-	-	-	-	-	-	-	-	15,882 (RMB 3,490)	100%	15,882 (RMB 3,490)	690,083 (RMB 148,876)	-				
蘇州嘉皇電子有限公司	製造及銷售鍵盤背光零件	278,777 (USD 9,100)	透過第三地區公司再投資大陸公司（註六）	-	-	-	-	-	-	-	-	-	2,030 (USD 64)	100%	2,030 (USD 64)	218,070 (USD 6,816)	-				
蘇州艾普來應用材料有限公司（註七）	化學原料銷售及管理服務	9,135 (RMB 2,000)	透過大陸公司再轉投資大陸公司	-	-	-	-	-	-	-	-	-	2,060 (RMB 453)	100%	2,060 (RMB 453)	37,595 (RMB 8,111)	-				
百宏光學科技（蘇州）有限公司（註八）	光電產品業務	61,871 (RMB 14,700)	透過大陸公司再轉投資大陸公司	-	-	-	-	-	-	-	-	-	8,480 (RMB 1,863)	100%	8,480 (RMB 1,863)	57,210 (RMB 12,342)	-				
重慶瑞福德精細化工科技有限公司（註九）	化學原料銷售及管理服務	48,864 (RMB 10,933)	透過大陸公司再轉投資大陸公司	-	-	-	-	-	-	-	-	-	13,506 (RMB 2,968)	51.3%	5,847 (RMB 1,285)	176,996 (RMB 38,184)	-				
蘇州瑞福德新材料科技有限公司（註九）	化學原料銷售及管理服務	8,843 (RMB 2,000)	透過大陸公司再轉投資大陸公司	-	-	-	-	-	-	-	-	-	(124) (RMB -27)	100%	(124) (RMB -27)	10,867 (RMB 2,345)	-				
重慶瑞奕精細化工科技有限公司（註十）	化學原料銷售及管理服務	205 (RMB 45)	透過大陸公司再轉投資大陸公司（註十）	-	-	-	-	-	-	-	-	-	(3) (RMB -1)	25%	(1) (RMB -)	94 (RMB 20)	-				
上海瑞福德科技有限公司（註十一）	化學原料銷售及管理服務	7,324 (RMB 1,650)	透過大陸公司再轉投資大陸公司（註十一）	-	-	-	-	-	-	-	-	-	938 (RMB 206)	100%	938 (RMB 206)	4,403 (RMB 950)	-				

本期	期	末	累	計	自	台	灣	匯	出	經	濟	部	投	審	會	依	經	濟	部	投	審	會	規	定
赴	大	陸	地	區	投	資	金	額	核	准	投	資	金	額	額	赴	大	陸	地	區	投	資	限	額
不適用										不適用						不適用								

註一：係依據被投資公司同期間經母公司簽證會計師核閱之財務報表計算。

註二：除重慶瑞奕精細化工科技有限公司外，於編製合併財務報表業已全數沖銷。

註三：係以蘇州科德軟體電路板有限公司之自有資金轉投資設立。

註四：第三地區公司係科德國際（薩摩亞）股份有限公司。

註五：第三地區公司係 GODA INTERNATIONAL (HONG KONG) LIMITED。

註六：第三地區公司係 LUUMII CO., LTD.，於 115 年 4 月轉由蘇州嘉財持有 100% 股權。

註七：係以蘇州嘉財電子有限公司自有資金轉投資設立，原佔有 60% 之權益，蘇州嘉財另於 113 年 3 月向百傑電子購買蘇州艾普來 40% 股權，共計持有 100% 之權益，該項交易係為共同控制下之組織重組。

註八：蘇州科德軟體電路板有限公司於 113 年 4 月向其他股東收購百宏光學科技（蘇州）有限公司 8.5% 出資額，收購後佔實收資本額比例為 100%。

註九：重慶嘉駿電子有限公司於 111 年 11 月底以人民幣 30,400 仟元購買重慶瑞福德精細化工科技有限公司 51.30% 之股權並間接持有蘇州瑞福德新材料科技有限公司 51.30% 之股權；本期認列重慶瑞福德精細化工科技有限公司之投資損益係 6,928 仟元減除折溢攤銷 1,081 仟元。

註十：重慶瑞福德於 113 年 2 月與他人共同成立重慶瑞奕精細化工有限公司，重慶瑞福德已出資人民幣 25 仟元，取得 25% 之股權，重慶嘉駿間接持有共 12.83% 之股權。

註十一：重慶瑞福德精細化工科技有限公司於 113 年 5 月 8 日設立上海瑞福德科技有限公司，截至 115 年 3 月 31 日止實收資本額為人民幣 1,650 仟元，重慶嘉駿間接持有 51.3% 之股權。

科嘉（開曼）股份有限公司及子公司

與大陸被投資公司直接或間接經由第三地區所發生下列之重大交易事項及其價格、付款條件、未實現損益及其他相關資訊

民國 115 年 1 月 1 日至 3 月 31 日

附表七

單位：新台幣仟元

編號	投資公司名稱	大陸被投資公司	交易類型	金額（註二）	占總進銷貨 之比率（%）	交易條件		應收（付）票據、帳款		未實現損益 （註二）	備註
						付款條件	與一般交易之比較	金額 （註二）	百分比		
0	科嘉（開曼）股份有限公司	蘇州科德軟體電路板有限公司	代收款	\$ -	-	不定期結帳	雙方議定	(\$ 110,342)	-	\$ -	註一
		蘇州嘉財電子有限公司	代收款	-	-	不定期結帳	雙方議定	( 205,657)	-	-	註一
		重慶嘉駿電子有限公司	代收款	-	-	不定期結帳	雙方議定	( 51,408)	-	-	註一
1	LUUMII Co., Ltd.	蘇州嘉皇電子有限公司	代收款	-	-	不定期結帳	雙方議定	( 44,552)	-	-	註一

註一：科嘉（開曼）股份有限公司台灣分公司及 Luumii Co.Ltd 台灣分公司（嘉皇台灣分公司）代收大陸被投資公司之貿易款項。

註二：於編製合併財務報表時業已全數沖銷。

科嘉（開曼）股份有限公司及子公司  
 母子公司間及各子公司間業務關係及重大交易往來情形及金額  
 民國 115 年 1 月 1 日至 3 月 31 日

附表八

單位：新台幣仟元

編號 (註一)	交易人名稱	交易往來對象	與交易人之關係 (註二)	交易往來情形			
				科目	金額(註五)	交易條件(註三)	佔合併總營收或 總資產之比率% (註四)
0	科嘉（開曼）股份有限公司	嘉環投資股份有限公司		租金收入	\$ 150	—	-
		LUUMII CO., LTD.		租金收入	72	—	-
1	蘇州科德軟體電路板有限公司	科嘉（開曼）股份有限公司		應收關係企業款項	110,342	—	2
		蘇州嘉財電子有限公司		應收關係企業款項	14,623	—	-
		重慶嘉駿電子有限公司		銷貨收入	13,440	—	2
		蘇州嘉皇電子有限公司		應收關係企業款項	324	—	-
				銷貨收入	334	—	-
				應收關係企業款項	755	—	-
				銷貨收入	168	—	-
		百宏光學科技（蘇州）有限公司		租金收入	1,616	—	-
				租金收入	374	—	-
				應收關係企業款項	918	—	-
2	蘇州嘉吉電子有限公司	蘇州科德軟體電路板有限公司		應收關係企業款項	2,049	—	-
3	蘇州嘉財電子有限公司	科嘉（開曼）股份有限公司		應收關係企業款項	205,657	—	4
		蘇州科德軟體電路板有限公司		應收關係企業款項	1,797	—	-
		百宏光學科技（蘇州）有限公司		銷貨收入	1,570	—	-
				應收關係企業款項	13,533	—	-
		蘇州嘉皇電子有限公司		銷貨收入	18,071	—	2
				銷貨收入	431	—	-
				應收關係企業款項	411	—	-
		蘇州嘉駿電子有限公司		銷貨收入	101	—	-
				應收關係企業款項	15	—	-
4	重慶嘉駿電子有限公司	蘇州嘉吉電子有限公司		應收關係企業款項	130	—	-
		科嘉（開曼）股份有限公司		應收關係企業款項	51,408	—	1
		蘇州科德軟體電路板有限公司		應收關係企業款項	107,539	—	2
				銷貨收入	27,747	—	4
		GODA INTERNATIONAL VIET NAM COMPANY LIMITED		應收關係企業款項	1,364	—	-
				銷貨收入	1,349	—	-

(接次頁)

(承前頁)

編號 (註一)	交易人名稱	交易往來對象	與交易人之關係 (註二)	交易往來情形			
				科目	金額(註五)	交易條件(註三)	佔合併總營收或 總資產之比率% (註四)
5	蘇州嘉皇電子有限公司	LUUMII CO., LTD. 蘇州科德軟體電路板有限公司		應收關係企業款項	\$ 44,552	—	-
				預付關係企業款項	1,045	—	-
				應收關係企業款項	1,064	—	-
6	蘇州艾普來應用材料有限公司	重慶嘉駿電子有限公司 蘇州科德軟體電路板有限公司 蘇州嘉財電子有限公司		銷貨收入	812	—	-
				銷貨收入	16,421	—	2
				應收關係企業款項	18,900	—	-
				應收關係企業款項	4,968	—	-
				銷貨收入	5,148	—	-
				應收關係企業款項	12,324	—	-
7	GODA INTERNATIONAL VIET NAM COMPANY LIMITED	蘇州科德軟體電路板有限公司 重慶嘉駿電子有限公司 GODA (THAILAND) CO.,LTD		銷貨收入	17,922	—	2
				銷貨收入	13,381	—	2
				應收關係企業款項	11,092	—	-
				銷貨收入	5,109	—	-
				應收關係企業款項	4,763	—	-
				應收關係企業款項	2,914	—	-
8	百宏光學科技(蘇州)有限公司	蘇州嘉皇電子有限公司 蘇州科德軟體電路板有限公司 重慶嘉駿電子有限公司 蘇州嘉財電子有限公司		銷貨收入	2,104	—	-
				應收關係企業款項	251	—	-
				銷貨收入	188	—	-
				應收關係企業款項	7,678	—	-
				預付關係企業款項	639	—	-
				銷貨收入	12,676	—	2
				應收關係企業款項	18,166	—	-
				銷貨收入	11,914	—	3
9	百傑電子科技股份有限公司	蘇州嘉皇電子有限公司 百宏光學科技(蘇州)有限公司		應收關係企業款項	4,356	—	-
				銷貨收入	86,444	—	12
				應收關係企業款項	610	—	-
				銷貨收入	600	—	-
				銷貨收入	66,127	—	9

(接次頁)

(承前頁)

編號 (註一)	交易人名稱	交易往來對象	與交易人之關係 (註二)	交易往來情形				
				科目	金額(註五)	交易條件(註三)	佔合併總營收或 總資產之比率% (註四)	
10	重慶瑞福德精細化工科技有限公司	蘇州嘉皇電子有限公司		應收關係企業款項	\$ 10,478	—	-	
				銷貨收入	9,723	—	1	
				應收關係企業款項	212	—	-	
				銷貨收入	2,798	—	-	
				應收關係企業款項	1,025	—	-	
				銷貨收入	852	—	-	
				應收關係企業款項	2,946	—	-	
11	上海瑞福德科技有限公司	蘇州艾普來應用材料有限公司		銷貨收入	2,905	—	-	
				應收關係企業款項	487	—	-	
				銷貨收入	2,598	—	-	
				GODA INTERNATIONAL VIET NAM COMPANY LIMITED				

註一：母公司及子公司相互間之業務往來資訊編號如下：

1. 母公司為 0。
2. 子公司依公司別由阿拉伯數字 1 開始依序編號。

註二：與交易人之關係有以下三種，其編號如下：

1. 母公司對子公司。
2. 子公司對母公司。
3. 子公司對子公司。

註三：與關係人相關交易條件係分別議定。

註四：交易往來金額佔合併總營收或總資產比率之計算，若屬資產負債科目者，以期末餘額佔合併總資產之方式計算；若屬損益科目者，以本期累積金額佔合併總營收之方式計算。

註五：於編製合併財務報表時業已全數沖銷。