

# 科嘉(開曼)股份有限公司

## 財務與業務說明會

股票代號：5215

# 目錄

公司簡介

主要產品

主要客戶

競爭優勢

營運概況

Q&A

# 公司簡介

- ▶ 創立時間：1975年4月
- ▶ 資本額：新台幣5.9億元
- ▶ 員工人數：3,000人
- ▶ 董事長：林志峰；業務總經理：何和和；製造總經理：蔡慶生

# 公司簡介-營運據點



台北總部



蘇州科德



蘇州嘉皇



東莞百景



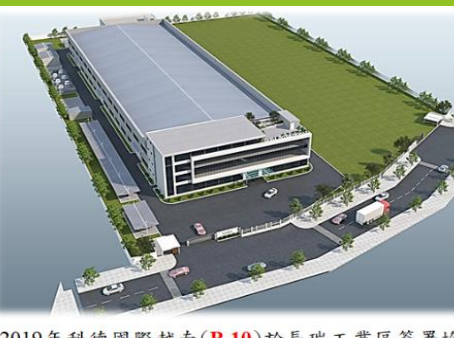
蘇州嘉吉



蘇州嘉財



重慶嘉駿



2019年科德國際越南(P-10)於長瑞工業區簽署協議,租地22,503平方米,建設科嘉集團Membrane生產基地。

越南廠

# 核心經營理念 - QDCST

Quality

Delivery

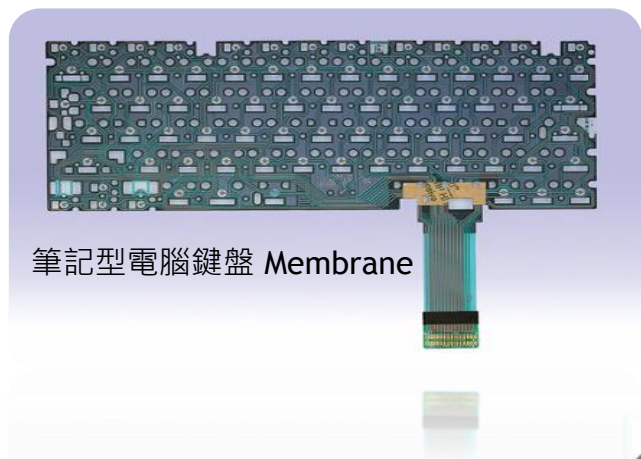
Cost

Service

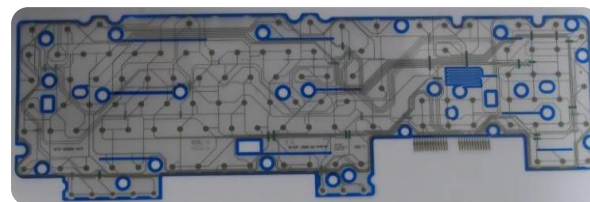
Technology



# 主要產品 - 1



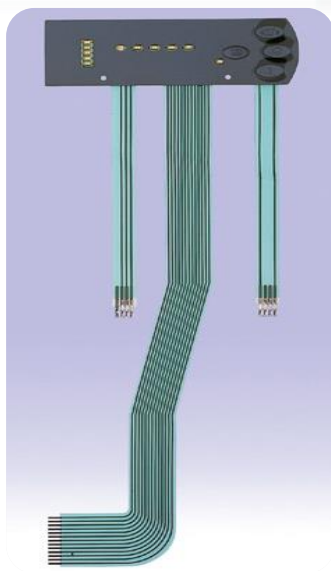
筆記型電腦鍵盤 Membrane



桌上型電腦鍵盤 Membrane



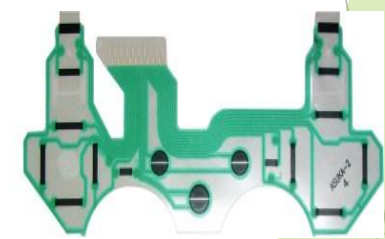
ECG & EEG



Membrane Touch Switches (MTS)

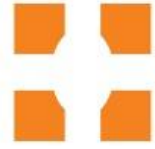


讀卡機 Membrane(MESH)

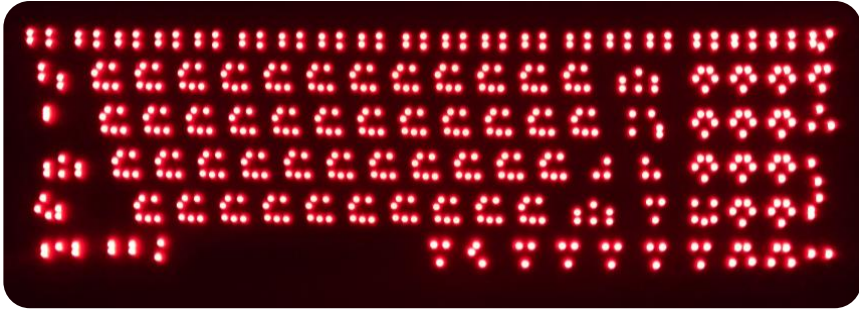
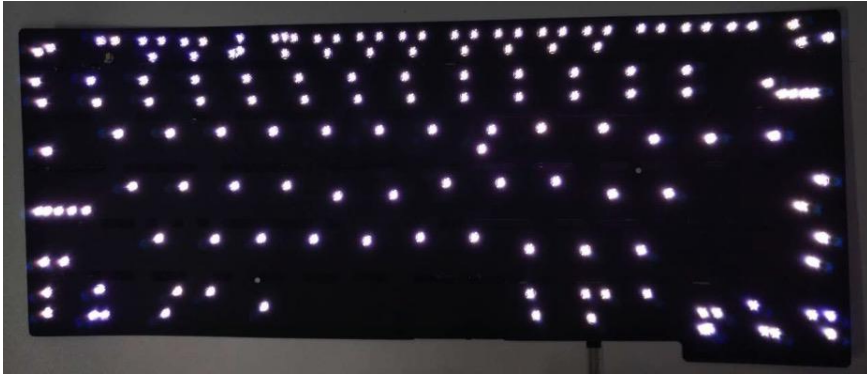


Force Sensitive Resistor  
Variable Resistor Membrane

lumij™



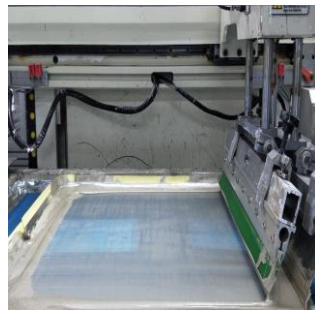
## 主要產品 - 2



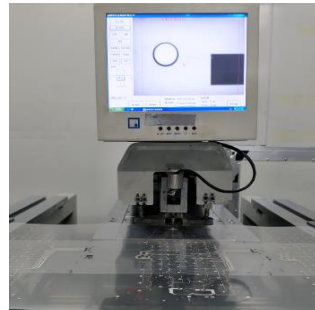
# Membrane 生產流程 - 1



PET 預熱



卷對卷印刷



沖定位孔



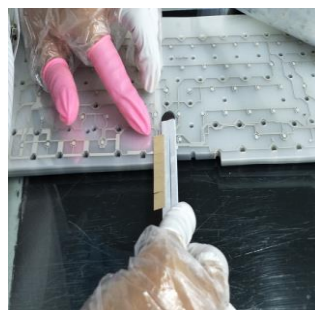
貼保護片



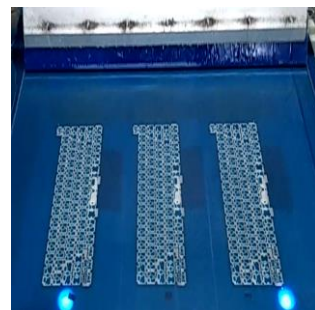
沖上層簡易



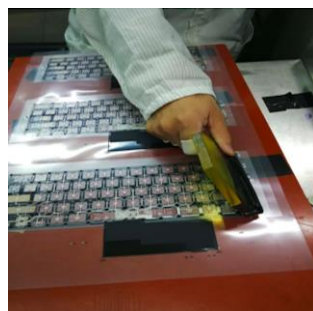
自動沖中層



貼導電膠



印防水膠



上/中/下層組配



熱壓合



熱壓導電膠



貼加強片



# Membrane 生產流程 - 2



沖外型



沖機構孔



第一次電測



外觀檢查



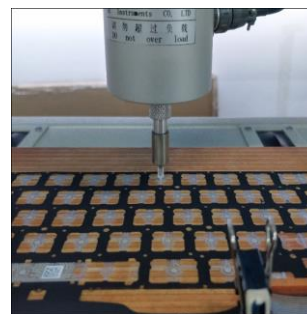
貼上 LED



第二次電測



CCD 檢查 LED



Make force 測試



FQC 檢測



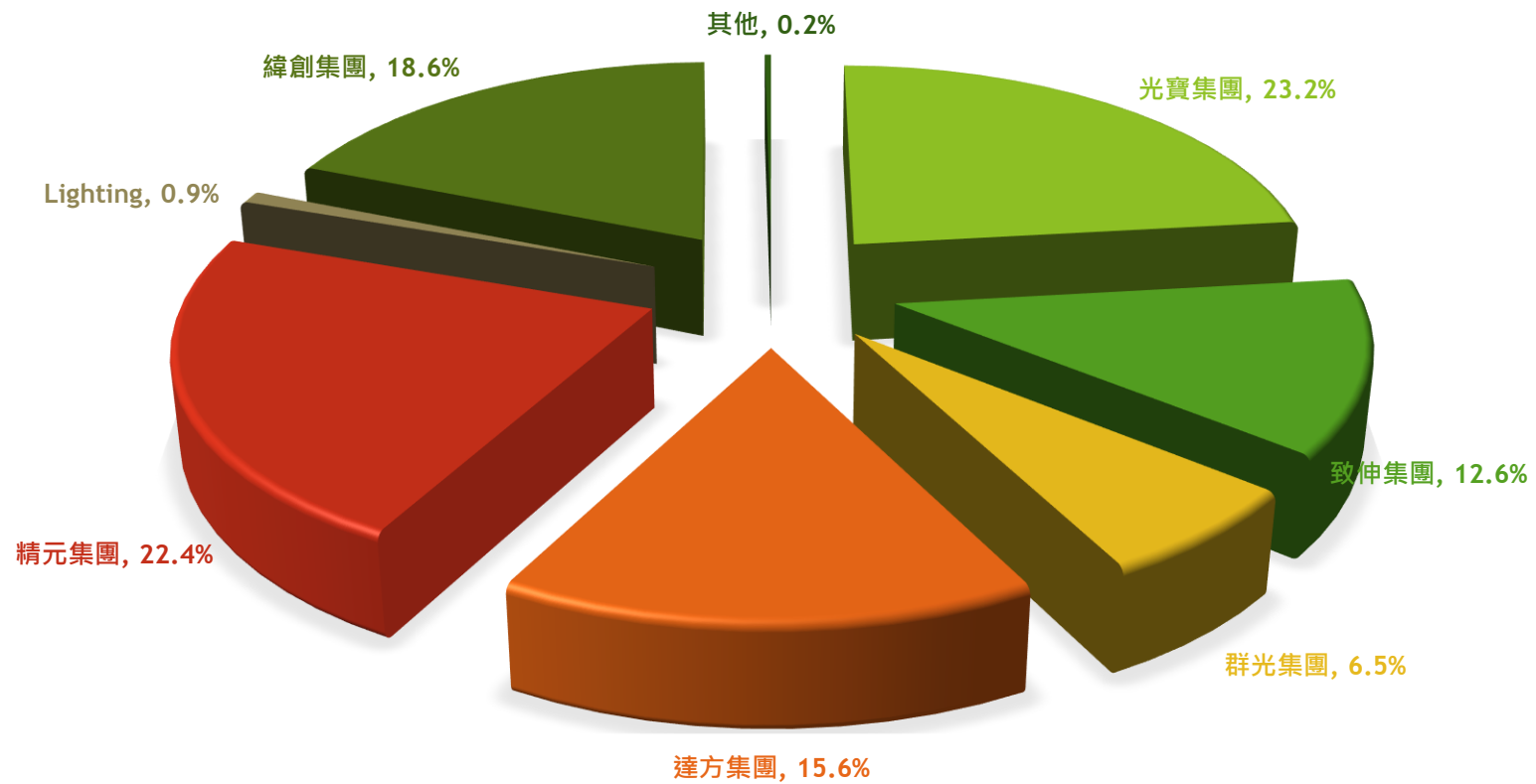
包裝



入庫

# 主要客戶

客戶出貨金額%



# 主要客戶-終端品牌客戶



FUJITSU

gogoro



HUAWEI

Google



SONY

logitech®



ASUS®

acer



Microsoft

Lenovo™

**TOSHIBA**  
Leading Innovation >>>

# 競爭優勢

多年的製造  
與銷售經驗

領先的研發  
與生產技術

優異與可靠  
的產品品質

具經濟規模  
的產能

領先的市場  
佔有率

# 營運概況

- ▶ 資本：為提供建設越南廠資金，於6月10日完成新台幣2億5千元的現金增資。
- ▶ 產品：成功進入線路發光產品，應用於筆電商標及特效燈源，直接與品牌廠共同開發design in，並自2020年度4月份出貨金額提昇。
- ▶ 市場：
  - (1) 新冠肺炎疫情創造新的筆電需求。
  - (2) 上半年度AMD CPU的筆電開始供貨，解決筆電CPU供應量問題。
  - (3) 美系眾多品牌客戶開發新機。
- ▶ 工廠：
  - (1) 關鍵工序自動化逐見成效，人均月產量有所提昇。
  - (2) 擴編蘇州與重慶的生產線人力、充份運用工廠機器產能。
  - (3) 東莞百景廠產能整合加入供應桌上型與筆電membrane。
  - (4) 取得越南廠土地面積22503平方公尺，已於7月份開始建造廠房。

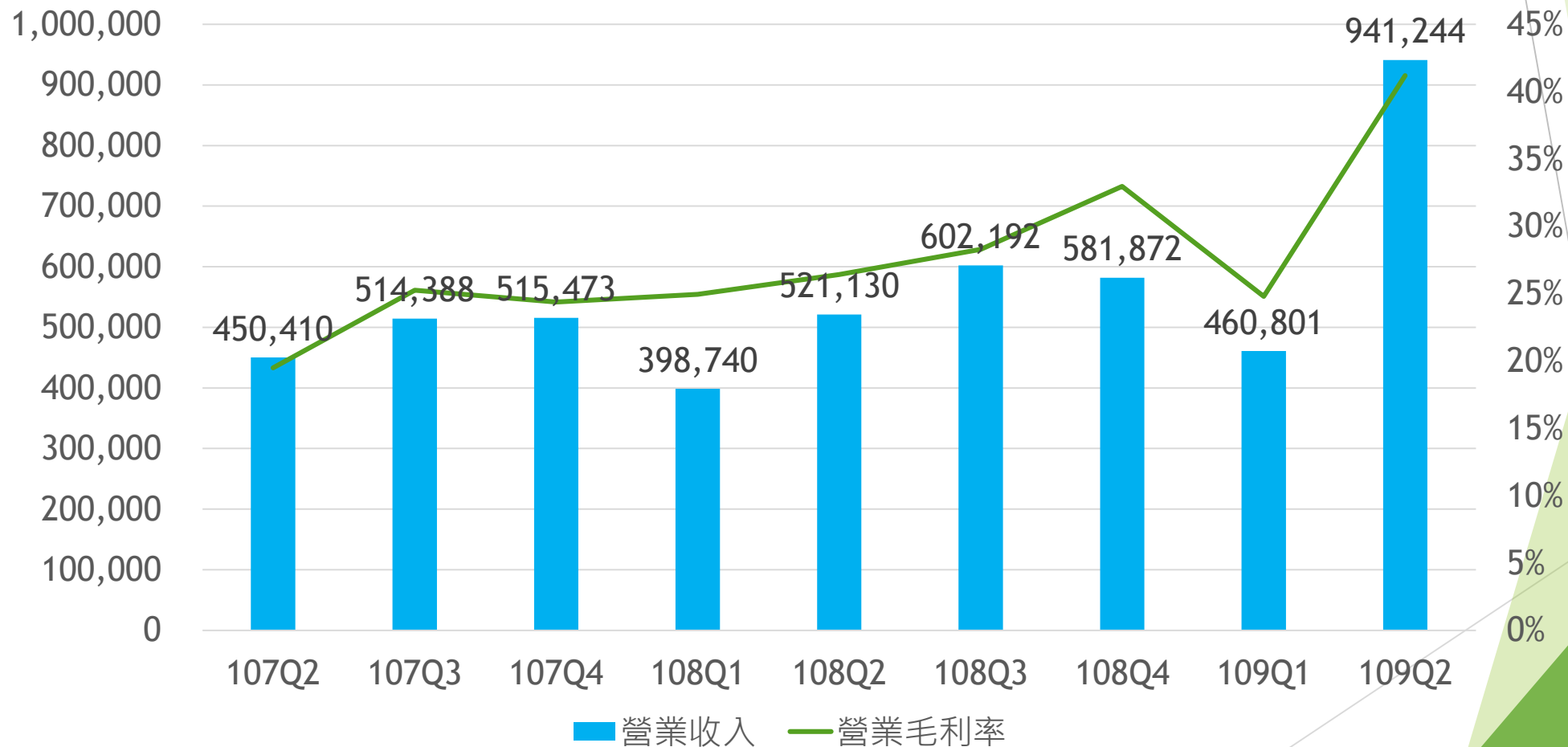
# 營運概況-獲利表現

	109年上半年度						108年上半年度					
	109Q1		109Q2		小計		108Q1		108Q2		小計	
單位：新台幣仟元	金額	%	金額	%	金額	%	金額	%	金額	%	金額	%
營業收入	460,801	100	959,244	100	1,420,045	100	398,740	100	521,130	100	919,870	100
營業毛利	114,267	25	387,784	40	502,051	35	99,456	25	137,702	26	237,158	26
營業利益	52,075	11	303,587	32	355,662	25	43,937	11	77,794	15	121,731	13
營業外收支	1,832	-1	12,945	1	14,777	1	-5,030	-1	18,102	4	13,072	1
稅前淨利	53,907	10	316,532	33	370,439	26	38,907	10	95,896	19	134,803	14
稅後淨利	36,407	7	225,605	24	262,012	18	29,562	7	66,700	13	96,262	10
稅後淨利(母公司)	39,591	8	227,128	24	266,719	18	33,517	8	69,880	14	103,397	11
每股盈餘	0.73		4.09		4.86		0.62		1.29		1.90	

- 109年上半年度營業收入 YoY 54%。
- 109年Q2稅後淨利 QoQ 573% ; YoY 325%。
- 109年Q2每股盈餘 QoQ 531% ; YoY 317%。

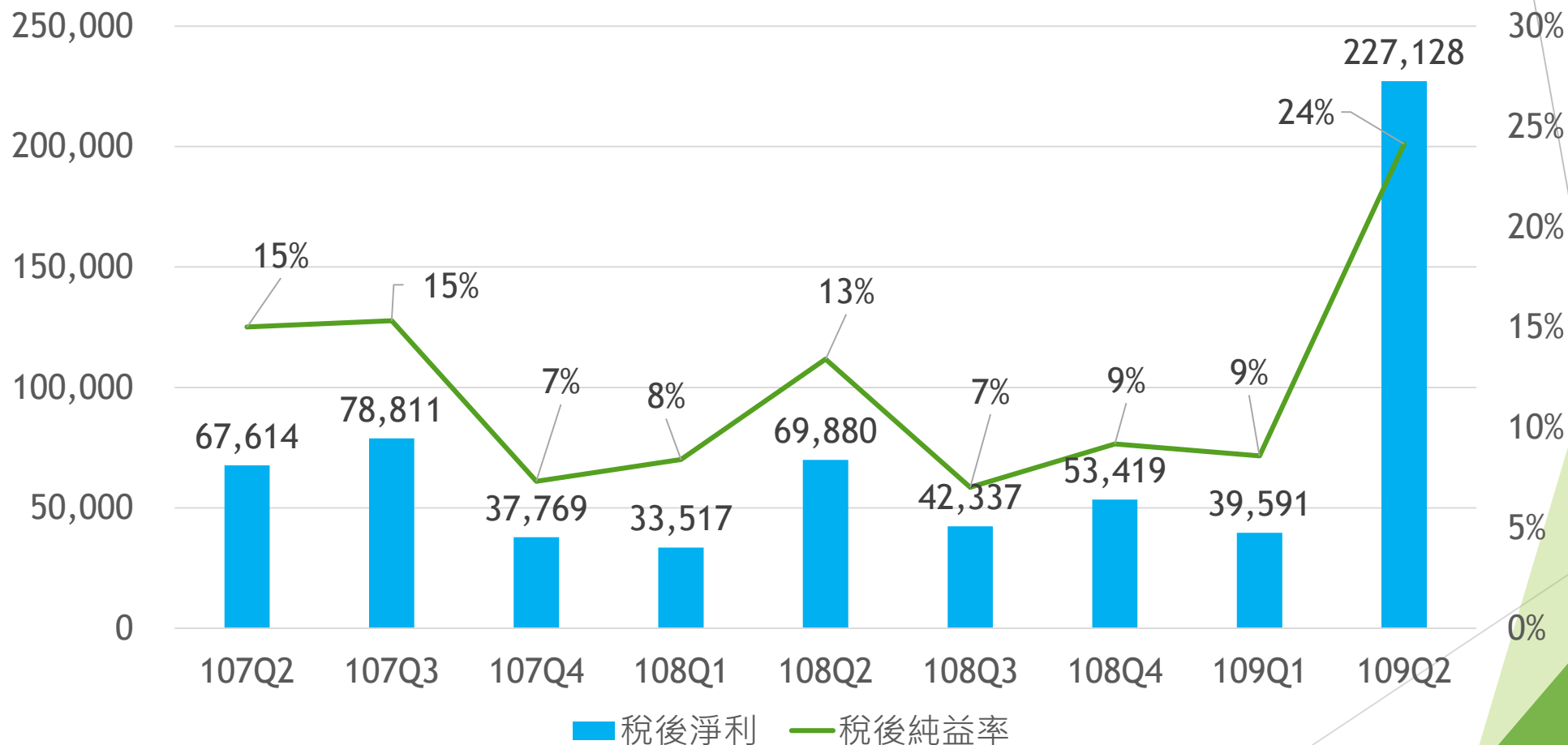
# 營運概況-營業毛利走勢

單位新台幣仟元



# 營運概況-稅後純益及稅後純益率

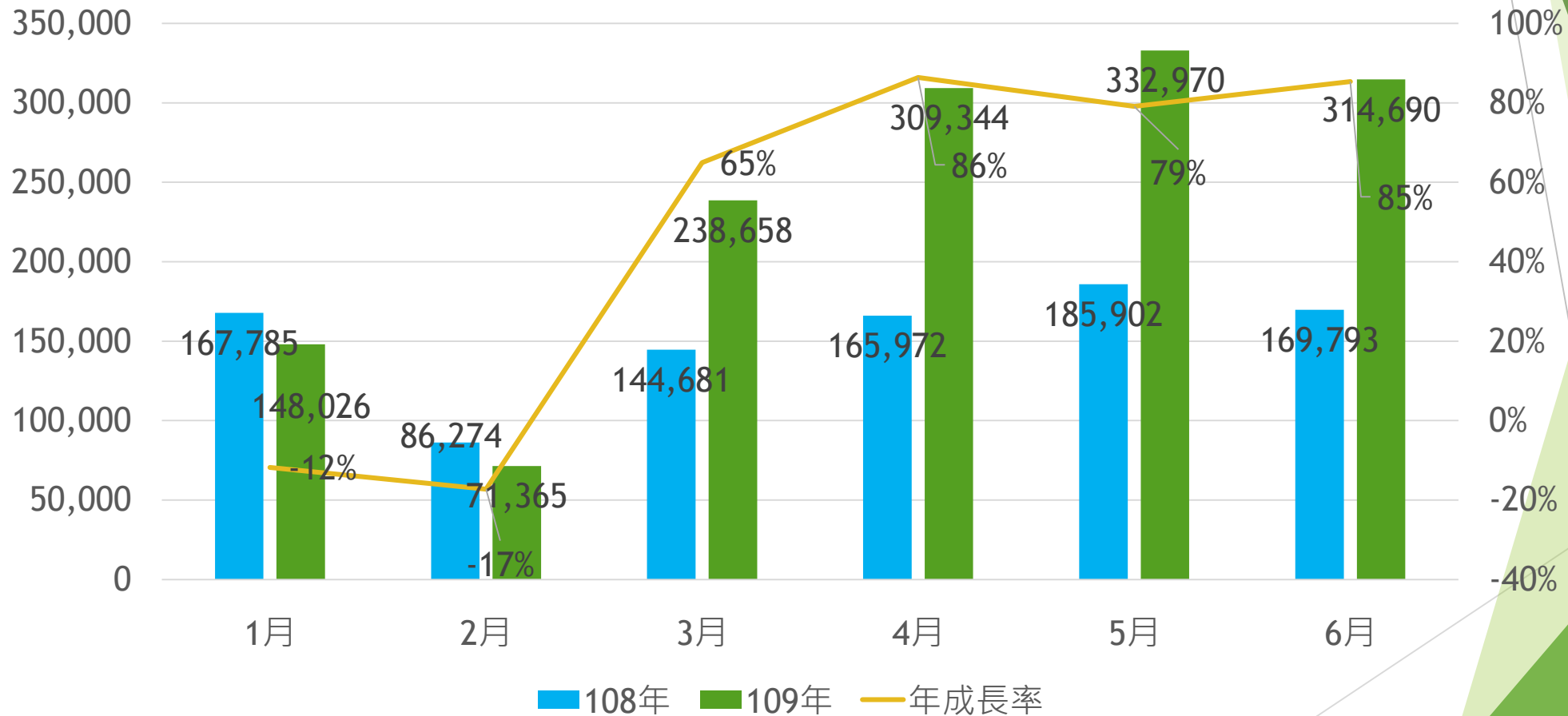
單位：新台幣仟元 / %





# 營運概況-109年度至目前業績表現

單位：新台幣仟元 / %



Q & A

敬請指教